

The logo consists of the letters 'R', 'A', 'A', and 'P' in a white, bold, sans-serif font. The second 'A' is enclosed within a red square frame that has a white border. A vertical blue line is positioned to the right of the logo.

**RAAP**

RAAP-RAPPORT 5007

**Actualisatie van de archeologische  
beleidsadvieskaart van de  
gemeente Bodegraven-Reeuwijk**

The background of the cover is an aerial photograph of a landscape. A river flows through the scene, with a large, winding meander. In the foreground, there is a reddish-brown, textured surface, possibly a riverbank or a field. In the middle ground, there is a green field with several large, dark, cylindrical structures, possibly archaeological remains or modern structures. The sky is blue with some clouds.

Archeologie | Cultuurhistorie | Erfgoed

## Colofon

**Titel:** Actualisatie van de archeologische beleidsadvieskaart van de gemeente Bodegraven-Reeuwijk

**Versie:** 21-09-2021

**Auteurs:** S. van der Veen Ma en J.A. Wolzak MSc

**Projectcode:** BOKR4

**Bestandsnaam:** RAAPrap\_5007\_BOKR4\_20210921

**Autorisatie:** S. van der Veen Ma

**ISSN:** 0925-6229

RAAP

Leeuwendseweg 5b

1382 LV Weesp

Postbus 5069

1380 GB Weesp

Telefoon: 0294-491 500

E-mail: [raap@raap.nl](mailto:raap@raap.nl)

Website: [www.raap.nl](http://www.raap.nl)

© RAAP Archeologisch Adviesbureau B.V., 2021

RAAP Archeologisch Adviesbureau B.V. aanvaardt geen aansprakelijkheid voor eventuele schade voortvloeiend uit het gebruik van de resultaten van dit onderzoek of de toepassing van de adviezen.

## Samenvatting

In opdracht van de gemeente Bodegraven-Reeuwijk heeft RAAP in de periode 2019-2021 een actualisatie doorgevoerd van de archeologische verwachtings- en beleidsadvieskaart van de gemeente Bodegraven-Reeuwijk (De Boer e.a., 2012).

De actualisatie betrof het bijwerken van de kaart met archeologisch vindplaatsen en onderzoeken, de archeologisch verwachtingskaart en historisch-geografische waardenkaart uit 2012 met nieuwe gegevens en inzichten. Sinds het verschijnen van de oude beleidsadvieskaart zijn meer dan 100 archeologische onderzoeken uitgevoerd. Daarnaast zijn er nieuwe onderzoeken uitgevoerd gericht op de limesweg en de ligging van stroomgordels. Ook zijn er nieuwe gegevens verzameld over (archeologisch) erfgoed uit de Tweede Wereldoorlog.

Alle gebieden waarvan is vastgesteld dat er (mogelijk) waardevolle archeologische resten boven - of ondergronds aanwezig zijn (of in potentie bewaard zijn gebleven), zijn verwerkt in de geactualiseerde archeologische beleidskaart. Op deze kaart zijn de archeologische waarden en verwachtingen beleidsmatig vertaald zodat ze in het ruimtelijk beleid van de gemeente Bodegraven-Reeuwijk kunnen worden opgenomen en als basis kunnen dienen bij de gemeentelijke vergunningverlening.

# Inhoud

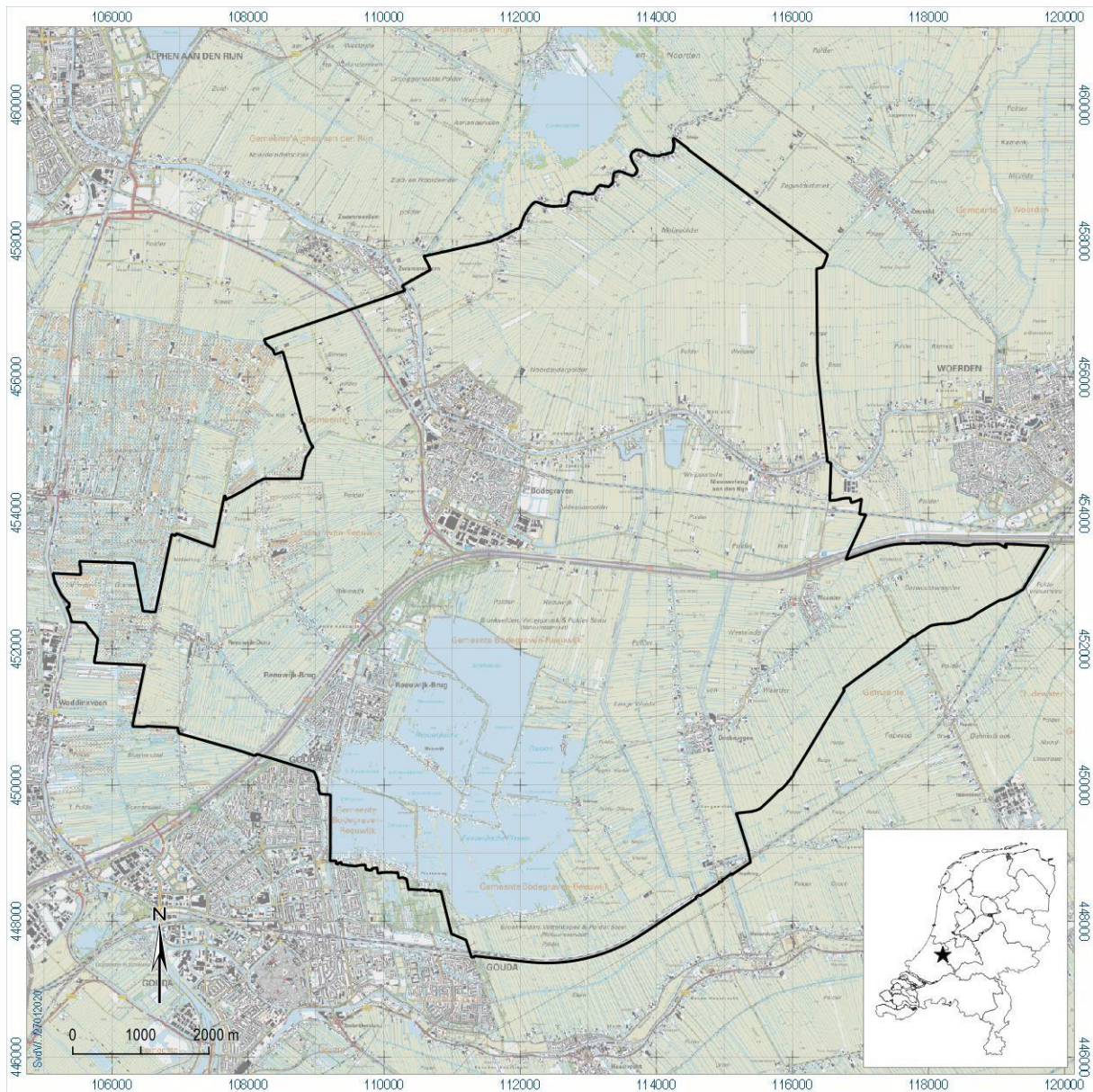
Samenvatting .....	3
Inhoud.....	4
1 Inleiding .....	5
2 Bronnen .....	7
3 Actualisatie: aanvullingen en aanpassingen .....	8
3.1 Inleiding .....	8
3.2 Aanpassingen aan het overzicht van bekende vindplaatsen, AMK-terreinen en archeologische onderzoeken .....	8
3.3 Aanpassingen aan de landschappelijke eenhedenkaart .....	10
3.4 Aanpassingen aan de historisch-geografische en archeologische (verwachtings)waardenkaart .....	24
3.5 Aanpassingen aan de archeologische beleidsadvieskaart .....	26
Literatuur .....	29
Overzicht van figuren, tabellen, bijlagen en appendices .....	37

# 1 Inleiding

De gemeente Bodegraven-Reeuwijk beschikt, sinds de gemeenten in 2011 fuseerden, over één archeologische verwachtings- en beleidsadvieskaart (De Boer e.a., 2012). De gemeente wil de kaarten actualiseren, onder meer omdat sinds het verschijnen van de oude beleidskaart meer dan 104 archeologische onderzoeken zijn uitgevoerd. Daarnaast zijn er nieuwe onderzoeken uitgevoerd gericht op de limesweg en de ligging van stroomgordels. Al deze nieuwe bevindingen dienen in de nieuwe archeologische beleidsadvieskaart verwerkt te worden. De gemeente wil tevens de beleidszones beter laten aansluiten op de omliggende gemeenten.

De actualisatie bouwt zoveel mogelijk voort op de oude archeologische beleidsadvieskaart. Voor de beknopte gebiedsbeschrijving (fysisch landschap, landschaps- en bewoningsgeschiedenis van de gemeente) en de achterliggende systematiek van de archeologische beleidsadvieskaart wordt verwezen naar wat daarover reeds eerder gemeld is (zie hoofdstuk 1, De Boer, e.a., 2012). Het betreft hier een actualisatie van de archeologische beleidsadvieskaart in strikte zin, dus de kaart zelf, en daarmee onvermijdelijk ook van de kaarten waarop deze kaart gebaseerd is: het overzicht met archeologische vindplaatsen en onderzoeken, de archeologische verwachtingskaart en de historisch-geografische waardenkaart.

Het onderhavige rapport geeft een toelichting op en verantwoording van de actualisatie.



Figuur 1. Ligging gemeente Bodegraven-Reeuwijk. Inzet: ligging in Nederland (ster).

## 2 Bronnen

Voor de actualisatie zijn de volgende bronnen geraadpleegd en verwerkt:

- De oude gemeentelijke archeologische beleidsadvieskaart en bijbehorende kaartbijlagen (De Boer, e.a., 2012);
- Recente archeologische onderzoeks- en vindplaatsgegevens uit de vigerende Archis-versie (<https://archisarchief.cultureelerfgoed.nl/Archis3>);
- De rapportages van de in Archis vermelde recente archeologische onderzoeken die niet meegenomen zijn in de oude archeologische beleidsadvieskaart en onderliggende kaarten, zie de literatuurlijst;
- Gedetailleerde bodemkaart Bodegraven (Pleijter & Van Wallenburg, 1980);
- Paleogeografische kaart (Cohen & Stouthamer 2012);
- Limeskaart (Van Dinter, 2017);
- Actueel Hoogtebestand Nederland (AHN2/3);
- Archeologische beleidsadvieskaarten van aangrenzende gemeenten;
- Archeologisch booronderzoek naar de ligging van de limesweg (Jansen, 2018);
- Archeologisch proefsleuvenonderzoek naar de ligging van de limesweg (Hessing e.a., 2020);
- Een (zeer globale) nationale inventarisatie van vergraven gronden (Brouwer & Van der Werff, 2012);
- Historische kaarten, waaronder de kadastrale minuutplans van omstreeks 1832 en het Caertboek van Rijnland, Balhasar Floris, 1615 (OAR inv.nr. 155)
- Basisdocument voor de cultuurhistorische landschapsgeschiedenis van Bodegraven-Reeuwijk (Visser, 2012).

Aanvullend heeft een booronderzoek plaatsgevonden, met als doel om de archeologische waarde en verwachting van de veenstroompjes en geulen ten zuiden van de Oude Rijn vast te stellen. De resultaten van dit onderzoek zijn verwerkt in de actualisatie. Het booronderzoek is als bijlage opgenomen (bijlage 4).

## 3 Actualisatie: aanvullingen en aanpassingen

### 3.1 Inleiding

Aan de oude archeologische beleidsadvieskaart (De Boer, e.a., 2012, kaartbijlage 4) liggen andere basiskaarten ten grondslag, te weten:

- De kaart met een overzicht van archeologische vindplaatsen en onderzoeken (De Boer, e.a., 2012, kaartbijlage 1);
- De archeologische verwachtingskaart (idem, kaartbijlage 2);
- Een historisch-geografische waardenkaart, waarop onder andere (potentiële) archeologische vindplaatsen uit historische bronnen zijn afgebeeld (idem, kaartbijlage 3).

Dit hoofdstuk vormt de toelichting op de actualisatie van deze kaartbijlagen.

### 3.2 Aanpassingen aan het overzicht van bekende vindplaatsen, AMK-terreinen en archeologische onderzoeken

#### **Archis-onderzoeken**

##### *Archis-onderzoeksgebieden*

Archis (het nationale digitale archeologische archief) is geraadpleegd voor een overzicht van de afgeronde archeologische onderzoeken in de gemeente Bodegraven-Reeuwijk (peildatum: 6-11-2019). Na het verschijnen van de oude beleidskaart zijn in Archis 104 nieuwe onderzoeken opgenomen. Totaal zijn in Archis 273 onderzoeken geregistreerd die betrekking hebben op de gemeente Bodegraven-Reeuwijk. De administratieve grenzen van de onderzochte terreinen zijn opgenomen in het Overzicht van archeologische onderzoeken (kaartbijlage 1). De bijbehorende 10-cijferige Archis-codes, de “zaakidentificatienummers”, kunnen via een concordantietabel worden achterhaald in verband met de leesbaarheid van de kaart (bijlage 2).

Het kaartbeeld lijkt te suggereren dat grote delen van de gemeente al archeologisch onderzocht zijn, en daarmee wat archeologie betreft klaar zijn. Onderzoeksgebieden kunnen soms echter zeer grote terreinen omvatten, waarbij bijvoorbeeld alleen maar onderzocht is wat er archeologisch al van bekend is, om contextinformatie te verkrijgen. Deze zogenaamde bureaustudies zijn in het archeologische onderzoeksproces een gebruikelijke eerste onderzoekstap, die zich vaak richt op een aanmerkelijk groter gebied dan het uiteindelijke plangebied. Dat in een gebied archeologisch onderzoek is uitgevoerd, betekent dus niet automatisch dat het daarmee geen verder archeologisch onderzoek meer behoeft. Eén en ander is afhankelijk van de aard van het uitgevoerde onderzoek, de bevindingen en de terreingedeelten die zijn onderzocht.

##### *Overige Archis-elementen*

Sinds het verschijnen van de oude beleidsadvieskaart is Archis ingrijpend geherstructureerd (destijds was Archis2 vigerend, tegenwoordig is dat Archis3). Alle oude Archis-elementen (inclusief de hierboven al behandelde onderzoeken van voor 2012) hebben nieuwe zaakidentificatienummers gekregen. Via deze nieuwe nummers als ingang zijn wel nog de oude Archis-nummers te achterhalen.

De oude Archis-waarnemingen (vindplaatsen aangegeven met puntlocaties) zijn in de nieuwe Archis-



systematiek opgenomen als vondstlocaties, onderverdeeld in complexen, sporen (niet samenvallend met complexen) en vondsten (niet samenvallend met complexen). Overigens loopt de nauwkeurigheid van de bijbehorende puntcoördinaten sterk uiteen, van vrij nauwkeurig (op 5 m of minder) tot een nauwkeurigheid op 100 m of aanzienlijk meer. Dat laatste geldt vooral voor oude vondsten die in Archis ingevoerd zijn. Hier ontbrak het vaak aan een kaart met exacte vondstlocatie of coördinaten waardoor ze op basis van locatiebeschrijvingen moesten worden ingevoerd.<sup>1</sup> Bij de interpretatie dient hier rekening mee te worden gehouden.

Een bijzondere Archis-categorie vormen de terreinen van archeologische waarde, op de kaartbijlagen afgebeeld als terreinen van provinciale waarden. De terreinen zijn onderverdeeld in vier categorieën (in de oude terminologie de AMK-terreinen). De lijst met terreinen van archeologische waarden worden nog wel via Archis ontsloten, maar sinds 2014 niet meer actief beheerd door de RCE. Terreinen die binnen dit bestand als beschermd waren aangemerkt zijn overgenomen in het Rijksmonumentenregister dat nog wel actief wordt beheerd door de RCE.

Er zijn na 2011 enkele tientallen nieuwe complexen, sporen en vondsten bijgekomen als gevolg van de sindsdien uitgevoerde archeologische onderzoeken, en geen nieuwe terreinen van archeologische waarde bijgekomen. Alle terreinen van archeologische waarde en de vondstlocaties (complexen, sporen en vondsten) zijn op het Overzicht van archeologische onderzoeken (kaartbijlage 1) geplaatst. Om te voorkomen dat de bronnenkaart onleesbaar wordt vanwege de lange zaakidentificatienummers, zijn de vondstlocaties aangeduid met een eenvoudig volgnummer. Via bijlage 3, een concordantietabel met catalogus, is de aansluiting op Archis gemaakt.

---

<sup>1</sup> Naast de invoerdatum zijn deze oudere, onnauwkeurig ingevoerde vondstlocaties herkenbaar aan de coördinaten die zijn afgerond op tien- of honderdtallen.

## 3.3 Aanpassingen aan de landschappelijke eenhedenkaart

### 3.3.1 *Inleiding*

In deze paragraaf worden per categorie de aanpassingen aan de landschappelijk eenhedenkaart besproken. Deze landschappelijke eenheden vormen de basis voor de verwachtingszones. De gemeente wil deze eenheden beter laten aansluiten op die van aangrenzende gemeenten. Per categorie worden de bronnen beschreven en worden de aanpassingen toegelicht.

### 3.3.2 *Stroomgordels, crevasses en veenontwateringsgeulen*

#### *Bronnen*

*'Oude' archeologische beleidsadvieskaart (De Boer e.a., 2012)*

Voor grote gebieden in de gemeente was de oude archeologische verwachting (mede) gebaseerd op de aanwezigheid en diepteligging van stroomgordels en crevasses. De ligging van deze stroomgordels en crevasses was gebaseerd op verschillende bronnen.

De globale ligging van crevasses en veenontwateringsgeulen op komafzettingen was gebaseerd op de Paleogeografische kaart van de Rijn-Maasdelta (Berendsen & Stouthamer, 2001) en was verfijnd aan de hand van het AHN. De veenontwateringsgeulen ten zuiden van de Meije waren (mede) gebaseerd op de gedetailleerde bodemkaart (Pleijter & Van Wallenburg, 1980; Leijnse, 2006a). De meandergordels en oeverafzettingen van de Oude Rijn waren overgenomen van de Paleogeografische kaart van de Rijn-Maasdelta (Berendsen & Stouthamer, 2001). Ook de ligging van de stroomgordel van Benschop, Gouderak, Waddinxveen en Zuidplas, alsmede de komafzettingen op pleniglaciale terrasvlakten, beide gelegen ten zuiden en zuidoosten van Reeuwijk, waren gebaseerd op de Paleogeografische kaart van de Rijn-Maasdelta (Berendsen & Stouthamer, 2001; Leijnse, 2006b).

#### *Verwachtingskaarten van aangrenzende gemeenten*

De methodiek en bronnen waarop de landschappelijke verwachtingszones in de aangrenzende gemeenten zijn gebaseerd verschilt sterk. Bij de methodiek is doorgaans gekozen voor een indeling in vier landschappelijke verwachtingszones: zones gebaseerd op stroom- of meandergordels; kreek- of veenontwateringsgeulen en crevasses; komgebieden; en nederzettingen-/ontginningslinten. Een overzicht van geraadpleegde bronnen per gemeente is opgenomen in tabel 1.



Figuur 2. Gemeente Bodegraven-Reeuwijk en aangrenzende gemeenten.

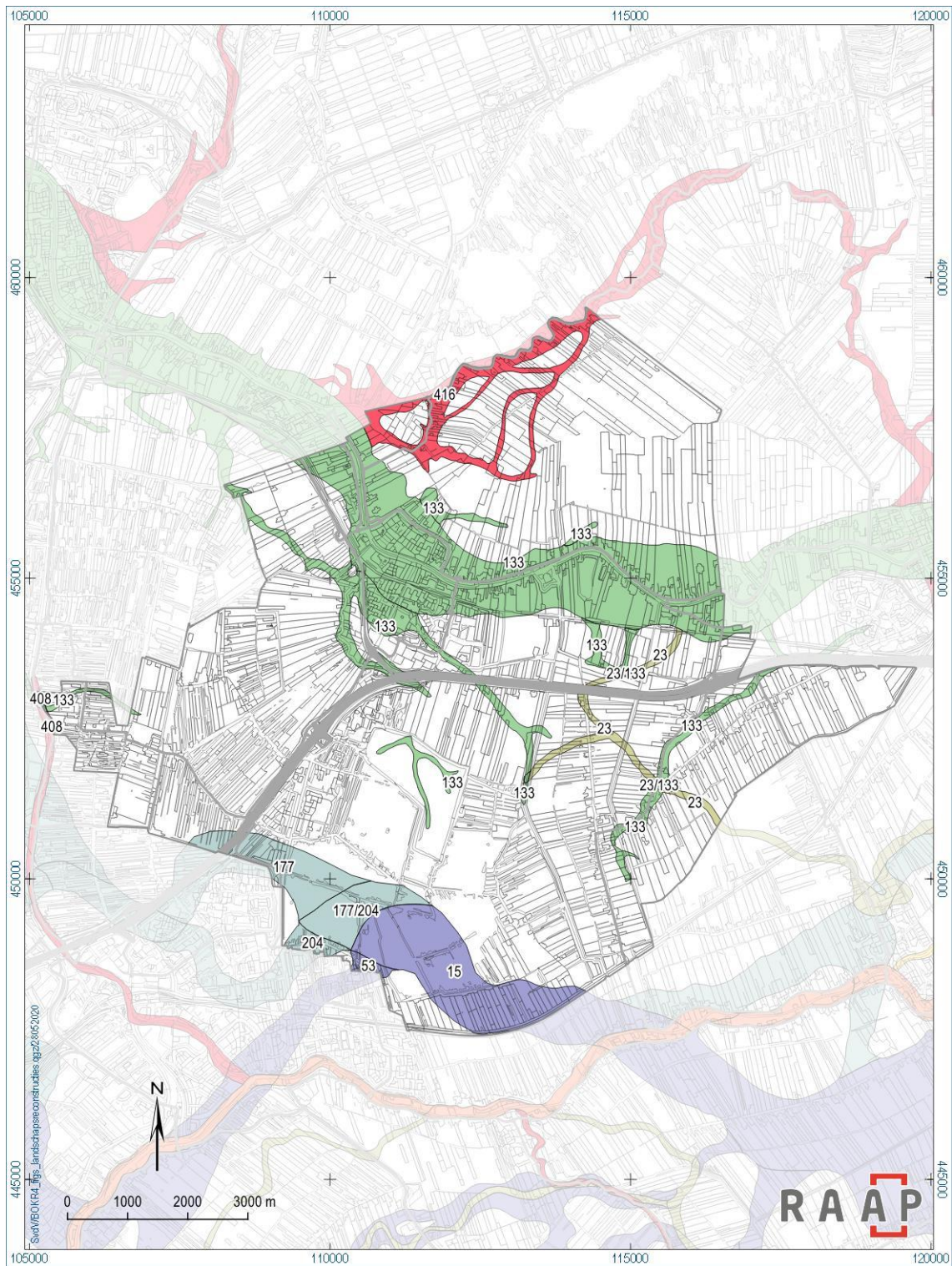
Gemeente	bron stroomgordels, crevasses/veenontw.geulen en komgebieden
Alphen aan den Rijn (Sueur, e.a., 2014)	- Van Dinter 2012; - Dijkstra, 2011; aangevuld en verfijnd met AHN2
Rijnwoude (Sueur, e.a., 2012) (sinds 2014 gemeente Alphen aan den Rijn)	- Van Dinter 2012; - Dijkstra 2011; - aangevuld en verfijnd met AHN2
Gouda (Groenendijk, 2011)	- Paleogeografische kaart van de Rijn-Maasdelta (Berendsen & Stouthamer, 2001); - aangepast op basis van archeologisch onderzoek
Krimpenerwaard (Wink, e.a., 2016)	- Paleogeografische kaart (Cohen & Stouthamer 2012); - aangevuld met gegevens DINO-loket en recent archeologisch onderzoek
Montfoort (Alkemade, 2010);	- Paleogeografische kaart van de Rijn-Maasdelta (Berendsen & Stouthamer, 2001); - verfijnd met AHN
Oudewater (Alkemade, 2010)	- Paleogeografische kaart (Cohen & Stouthamer 2012)
Waddinxveen (Ende e.a., 2012)	- Paleogeografische kaart (Cohen & Stouthamer 2012); - Geologische kaart van Nederland 1:50.000; - Geomorfologische kaart van -Nederland 1:50.000; - Bodemkaart van Nederland 1:50.000; - AHN
Woerden (literatuurverwijzing onbekend)	- Paleogeografische kaart van de Rijn-Maasdelta (Berendsen & Stouthamer, 2001)

Tabel 1. Overzicht van bronnen van archeologische beleids(advies)kaarten van aangrenzende gemeenten voor de kartering van stroomgordels, crevasses, veenontwateringsgeulen en komgebieden. NB: voor de gemeente Nieuwkoop waren geen gegevens beschikbaar.

De landschappelijke zones in de gemeenten Gouda, Montfoort, Oudewater en Woerden zijn gebaseerd op de Paleogeografische kaart van de Rijn-Maasdelta (Berendsen & Stouthamer, 2001). In Gouda zijn de zones aangepast op basis van archeologisch onderzoek. In Montfoort en Oudewater zijn de zones verfijnd aan de hand van het AHN. In de gemeente Alpen aan den Rijn zijn ze gebaseerd op Van Dinter 2012 en Dijkstra 2011 en vervolgens verfijnd en aangevuld aan de hand van het AHN2. In de gemeente Waddinxveen en Krimpenerwaard zijn de landschappelijke zones gebaseerd op de Paleogeografische kaart (Cohen & Stouthamer 2012), en bij Krimpenerwaard aangevuld met gegevens uit archeologisch onderzoek en gegevens uit het DINO-loket. Op de beleidsadvieskaart van deze laatste gemeente zijn de stroomgordels rondom gebufferd met 100 meter, omdat hier ook op de overgangen vindplaatsen worden verwacht. Voor de gemeente Nieuwkoop waren geen gegevens beschikbaar.

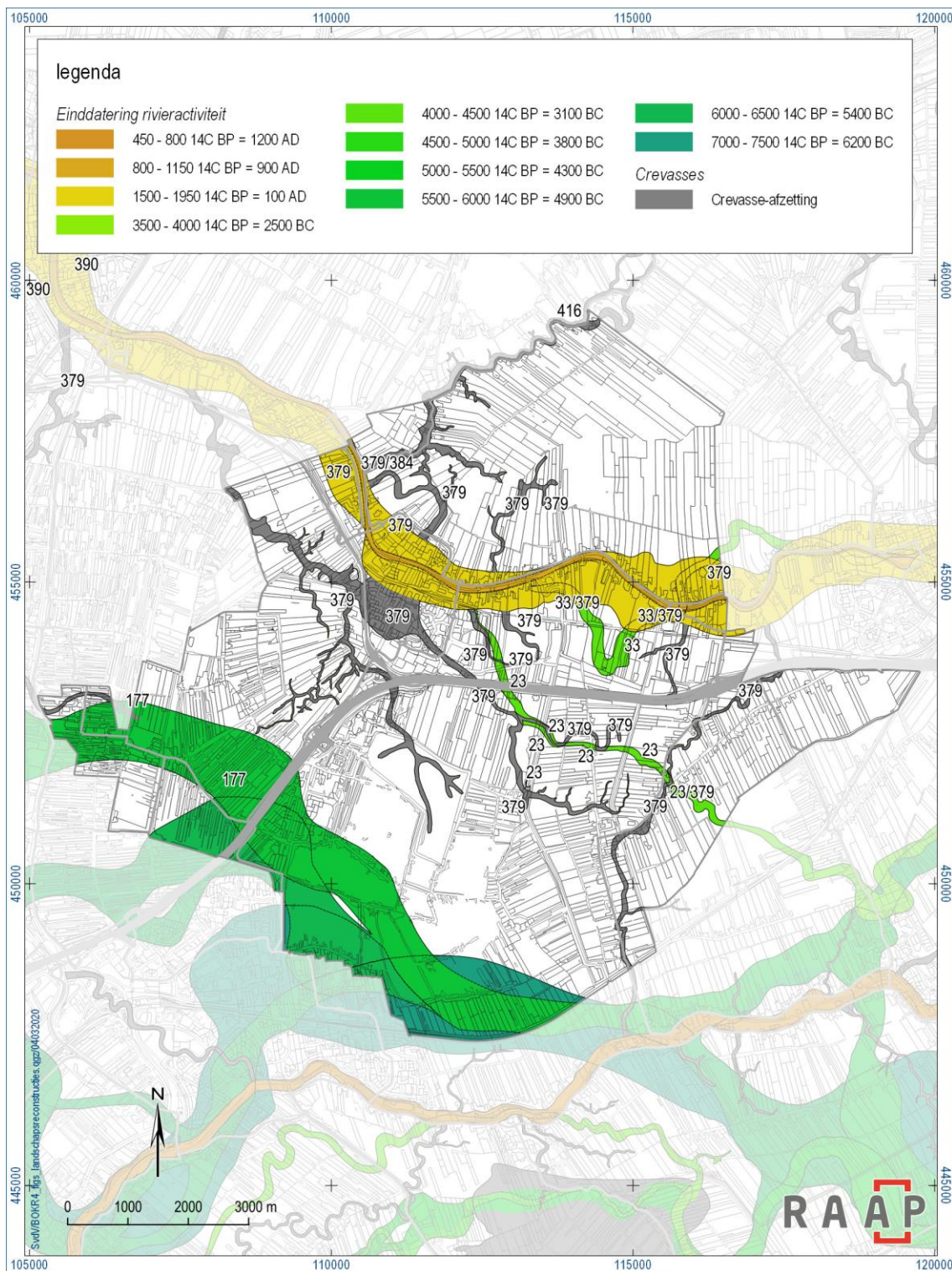
#### *Stroomgordelkaarten*

Sinds het verschijnen van de oude beleidsadvieskaart zijn enkele nieuwe studies uitgevoerd naar de wording van het landschap. De Paleogeografische kaart uit 2001 is in 2012 bijgewerkt met nieuwe gegevens uit onder andere het AHN2, bodemkundig en archeologisch onderzoek (Cohen & Stouthamer 2012; figuur 4). Voor de gemeente Bodegraven-Reeuwijk geldt dat ten noorden van de Oude Rijn en ten westen van de provinciale weg N11 het patroon van crevasses en veenontwateringsgeulen verder is gedetailleerd. Ten zuiden van de Meije zijn (delen van) veenontwateringsgeulen komen te vervallen. Ten zuiden van de Rijksweg A12 is de ligging van crevasses en veenontwateringsgeulen sterk herzien. Ook zijn in dit gebied twee nieuwe stroomgordels opgenomen: de stroomgordel Blokland-Snelrewaard en de stroomgordel van de Hollandse IJssel. De eerste loopt ten noorden van Driebruggen langs, en eindigt bij de Oude Rijn ter hoogte van de Broekveldselaan. Geheel in het zuiden van de gemeente is de ligging van de stroomgordels van Benschop, Gouderak, Waddinxveen en Zuidplas sterk herzien. Deze bundel van stroomgordels loopt nu door tot voorbij Randenburg.



Figuur 3. Holocene stroomgordels volgens de Paleogeografische kaart van de Rijn-Maasdelta (Berendsen & Stouthamer, 2001).

Nummers en namen van de stroomgordels: 15: Benschop; 23: Blokland-Snelrewaard; 53: Gouderak; 133: Oude Rijn; 177: Waddinxveen; 204: Zuidplas; 416: De Meije



Figuur 4. Paleogeografische kaart (Cohen & Stouthamer, 2012).  
 Nummers op de kaart: 23. Blokland-Snelrewaard; 33. Buitenzorg; 177. Waddinxveen; 379. Oude Rijn post-Werkhoven; 384. Oude Rijn middeleeuwse fase; 416. Meije.

### **Aanpassingen op de kaart**

De stroomgordels, crevasses en veenontwateringsgeulen van de Paleogeografische kaart (Cohen & Stouthamer, 2012) zijn opgenomen op de kaart. Hierdoor zijn drie nieuwe stroomgordels op de kaart verschenen, te weten de stroomgordel Blokland-Snelrewaard, de stroomgordel Hollandse IJssel en de stroomgordel Buitenzorg. De stroomgordels van de Meije, Gouderak, Waddinxveen en Zuidplas zijn herzien. De aanpassingen rondom de stroomgordel Oude Rijn Post-Werkhoven worden in aparte paragraaf behandeld (3.3.3).

- De stroomgordel Blokland-Snelrewaard vervangt een deel van een zone die was aangemerkt als crevasses en veenontwateringsgeultjes. De stroomgordel was in de periode midden tot laat-neolithicum actief (Cohen & Stouthamer, 2012). De top van de afzettingen van deze stroomgordel ligt tussen 1,3 m en 2,4 m –NAP (Cohen & Stouthamer, 2012). Het maaiveld ter plaatse van de stroomgordel ligt tussen 1,6 en 1,9 m –NAP (AHN3). De top van de afzettingen kan dus direct aan het maaiveld tót 80 cm -mv worden verwacht. Uit boringen blijkt de top ook dieper te kunnen liggen: tot 4,28 m –NAP (2,25 m –mv) (bijlage 4). Er worden archeologische resten uit de periode bronstijd-ijzertijd verwacht. Uit de Romeinse tijd zijn geen vondsten bekend die gerelateerd zijn aan deze stroomgordel. Het is echter niet ondenkbaar dat de stevige ondergrond die de fossiele stroomgordel vormde, in de Romeinse tijd aantrekkelijk is geweest voor (lokale) bewoning. Van grootschalige ontginningen in de Romeinse tijd waarbij de stroomgordel de basis vormde is waarschijnlijk geen sprake geweest (bijlage 4). Ook uit de middeleeuwen ontbreken archeologische vondsten die samenhangen met deze stroomgordel. De vondsten die zijn gedaan bevonden zich in de bouwvoor en zijn waarschijnlijk meegekomen bij grondverbetering in het verleden. De archeologische verwachting voor de periode middeleeuwen is laag.
- De stroomgordel Hollandse IJssel vervangt het zuidoostelijk deel van het hiervoor genoemde stelsel van crevasses en veenontwateringsgeultjes. Het gaat hier om een zijtak van de zuidelijker gelegen hoofdstroom van de Hollandse IJssel, die tussen 200 en 1300 na Chr. actief was (Cohen & Stouthamer, 2012). De top van de afzettingen liggen op 0,1 tot 0,5 m –mv.
- De stroomgordel Buitenzorg vervangt de ‘meandergordel Oude Rijn (oude fase)’. Deze stroomgordel was in het midden-neolithicum actief (Cohen & Stouthamer, 2012), en moet volgens de Limeskaart (Van Dinter, 2017) nog in de Romeinse tijd als restgeul met oeverwallen aanwezig zijn geweest in het landschap. De top van de afzettingen van deze stroomgordel ligt tussen 1,1 en 1,4 m –NAP (Cohen & Stouthamer, 2012). Het maaiveld ter plaatse van de stroomgordel ligt tussen 1,2 m –NAP (AHN3). De top van de afzettingen kan dus direct aan het maaiveld tót 20 cm -mv worden verwacht. Vermoedelijk vormde de restgeul in de perioden bronstijd-ijzertijd en Romeinse tijd een aantrekkelijke vestigingslocatie. Ook in de middeleeuwen moeten de zandige en kleiige afzettingen aantrekkelijk zijn geweest voor bewoning. Archeologische vondsten die samenhangen met deze stroomgordel ontbreken echter. Op basis van de landschappelijke ligging wordt desalniettemin een hoge archeologische verwachting aan deze stroomgordel toegekend voor alle perioden vanaf de bronstijd.
- Met de actualisatie is de ligging van de dieper gelegen stroomgordels Benschop, Gouderak, Waddinxveen en Zuidplas in het zuiden van de gemeente sterk herzien. De stroomgordel van Benschop is hierbij komen te vervallen. De stroomgordels van Gouderak, Waddinxveen en Zuidplas hebben een ouderdom van 8020-5200 <sup>14</sup>C jaren BP. De top van de afzetting van de stroomgordel liggen tussen de 6,5 en 15 m -NAP (Cohen & Stouthamer, 2012), oftewel 5 tot 13,5 m –mv binnen de gemeente Bodegraven-Reeuwijk.

- In het noorden van de gemeente is de ligging van de afzettingen van de Meije enigszins herzien. De afzettingen zijn verder gedetailleerd waarbij een deel van de afzettingen in de Meijepolder is komen te vervallen (Cohen & Stouthamer, 2012). De afzettingen rondom de Meije hebben zich in de periode 500 vóór tot 100 na Chr. gevormd. De top van de afzettingen kan direct aan het maaiveld worden aangetroffen.
- De afzettingen die deel uitmaken van de stroomgordel Oude Rijn Post-Werkhoven worden in aparte paragraaf behandeld (3.3.3). Deze stroomgordel hangt sterk samen met vindplaatsen uit de Romeinse tijd. Voor de begrenzing wordt niet alleen gebruikt gemaakt van de Paleogeografische kaart (Cohen & Stouthamer, 2012), maar ook van de landschappelijke reconstructiekaart van Van Dinter uit 2017.
- Aanvullend zijn de crevasses en veenontwateringsgeulen opgenomen die op de oude landschappelijke eenhedenkaart waren afgebeeld. Aan de hand van het AHN2 is hier vervolgens nog een beperkt aantal restgeulen aan toegevoegd.
- De eenheid 'komafzettingen op pleniglaciale terrasvlakte' is komen te vervallen. De begrenzing hiervan is herzien (Cohen & Stouthamer, 2012) en de eenheid is hierdoor buiten de gemeente komen te liggen.

nr.	stroomgordel	ouderdom ( <sup>14</sup> C jaren BP)		zanddiepte (m t.o.v. NAP)
		begin	eind	
23	Blokland-Snelrewaard	4450	4115	-1,3 tot -2,4
33	Buitenzorg	4900	4455	-1,1 tot -1,4
53	Gouderak	8020	7100	-6,5 tot -15
68	Hollandse IJssel	1900	665	-2,1 tot -1,6
177	Waddinxveen	6400	5800	-6,5 tot -9,5
204	Zuidplas	7100	6400	-8,5 tot -11
379	Oude Rijn post-Werkhoven	4450	1729	direct aan maaiveld
416	Meije	2500	1900	direct aan maaiveld

Tabel 2. Overzicht van de holocene stroomgordels in de gemeente Bodegraven-Reeuwijk (Cohen & Stouthamer, 2012). Zie ook figuur 4 voor de ligging van de stroomgordels.

### 3.3.3 Stroomgordel Oude Rijn – Romeinse tijd

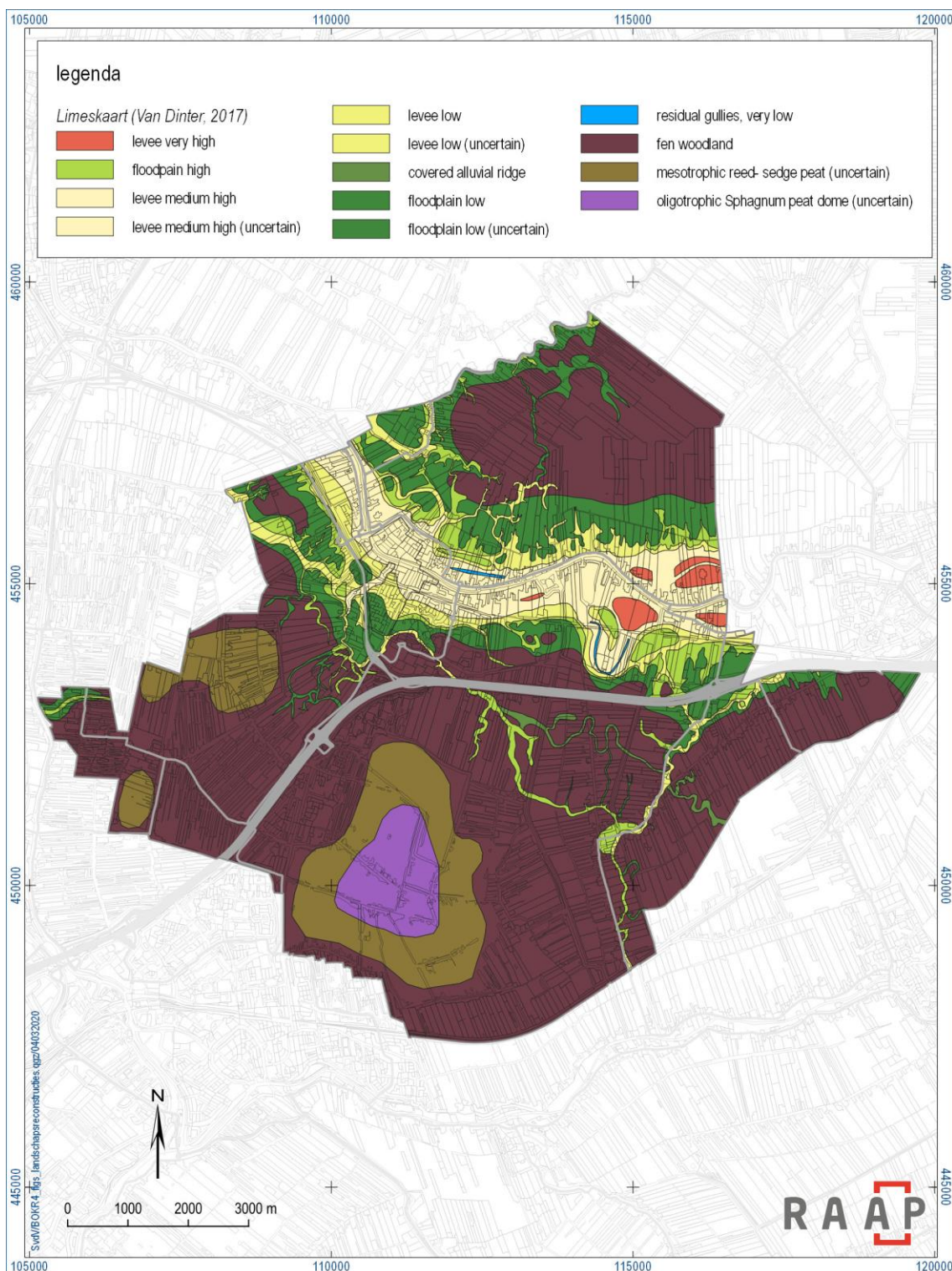
#### Bronnen

De stroomgordel van de Oude Rijn in de Romeinse tijd neemt een aparte plaats in op de landschaps- en archeologische verwachtingskaart. Anders dan bij de overige stroomgordels zijn hier na 2011 verschillende detailstudies naar gedaan, die vooral voor de archeologische verwachting Romeinse tijd – nieuwe tijd van belang zijn.

Op de Paleogeografische kaart 2012 (figuur 4) is de loop opnieuw begrensd en plaatselijk versmald ten opzichte van de Paleogeografische kaart 2001 (figuur 3). Van Dinter publiceerde in 2017 als onderdeel van haar proefschrift een reconstructiekaart van de Limes en het omringende Romeinse landschap (figuur 5). Ten opzichte van de oude gemeentelijke archeologische kaarten heeft Van Dinter de stroomgordel van de Oude Rijn plaatselijk tot 400 meter breder gekarteerd. Ook heeft zij de



stroomgordel gedifferentieerd in hoge en lage oeverwallen. Ten opzichte van de Paleogeografische kaart 2012 wijkt de kaart van Van Dinter ook af: in het westen ligt de bedding van de Oude Rijn zuidwestelijker; ten oosten van Nieuwerbrug aan den Rijn zuidelijker. Bij de kartering van de crevasses en veenstroompjes heeft Van Dinter zich grotendeels gebaseerd op het AHN.



Figuur 5. Limeskaart (Van Dinter, 2017).

### ***Aanpassingen op de kaart***

- Uitgangspunt voor de begrenzing van de 'meandergordel Oude Rijn' in de Romeinse tijd, is de meest recente landschappelijke reconstructiekaart van Van Dinter uit 2017. Hieruit zijn de hoge en middelhoge oeverwallen overgenomen en samengevoegd tot 'meandergordel Oude Rijn'. Deze eenheid is uitgebreid met de stroomgordel van de Oude Rijn, zoals weergegeven op de Paleogeografische kaart 2012 (Cohen & Stouthamer, 2012). Om de zone aan te laten sluiten op de gemeente Alphen aan den Rijn zijn kleine aanpassingen gedaan op basis van het AHN2/3.
- De begrenzing van de 'oeverafzettingen Oude Rijn' is gebaseerd op lage oeverwallen op de Limeskaart (Van Dinter, 2017). Hoewel de grens tussen de oeverafzettingen Oude Rijn en aangrenzende crevasses scherp op de kaart is weergegeven, is deze in werkelijkheid diffuus.
- De 'meandergordel Buitenzorg' inclusief oeverafzettingen is weergegeven op de kaart, voor zover deze niet werd oversneden door de meandergordel van de Oude Rijn.

### **3.3.4 Komafzettingen (klei en veen) op pleniglaciale dekzandvlakte**

#### ***Bronnen***

De komafzettingen (klei en veen) op pleniglaciale dekzandvlakte vormen de gebieden tussen de stroomgordels, cevasses en veenontwateringsgeulen en dekken ze ook deels af. Nabij de meandergordel van de Oude Rijn betreft het klei op dekzand; verder van de meandergordel af veen op dekzand. De grens tussen klei en veen is diffuus. De grens ten noorden van de Oude Rijn was (mede) gebaseerd op de gedetailleerde bodemkaart (Pleijter & Van Wallenburg, 1980; Leijnse, 2006a) en deels op het AHN. Ten zuiden van de Oude Rijn was de grens gekarteerd aan de hand van het AHN (De Boer e.a. 2012).

Op de oude archeologische verwachtingskaart (De Boer e.a. 2012) was aan de komafzetting op pleniglaciale dekzandvlakte geen archeologische verwachting toegekend voor de Romeinse tijd. De veronderstelling was dat dit veengebied in die periode ongeschikt was voor bewoning. Middels een archeologisch boordonderzoek is deze verwachting getoetst (bijlage 4). Hieruit blijkt dat het veengebied rondom de cevasses en veenontwateringsgeulen waarschijnlijk niet intensief in gebruik is geweest gedurende de Romeinse tijd. Er zijn geen aanwijzingen aangetroffen dat deze gebieden grootschalig in cultuur zijn gebracht of bewoond waren. De archeologische verwachting blijft ongewijzigd.

### ***Aanpassingen op de kaart***

- De komafzettingen (klei en veen) op pleniglaciale dekzandvlakte zijn overgenomen van de oude archeologische verwachtingskaart (De Boer e.a. 2012). Ten noorden van Nieuwerbrug aan den Rijn is de grens aangepast op basis van de gedetailleerde bodemkaart (Pleijter & Van Wallenburg, 1980).

### **3.3.5 Limesweg**

#### ***Bronnen***

In 2017 is een uitgebreide studie verschenen over het landschap en de bewoning aan de Oude Rijn tijdens de Romeinse tijd en vroege middeleeuwen (Van Dinter, 2017). Bij dit onderzoek is de ligging van de Oude Rijn en de limesweg met de forten herzien. Ten opzichte van de 'oude' archeologische

beleidsadvieskaart ligt de limes volgens Van Dinter ter hoogte van de Weijpoortse Polder en bij Nieuwerbrug aan den Rijn tot 150 meter noordelijker.

Sinds het verschijnen van de oude archeologische beleidsadvieskaart hebben zes archeologische veldonderzoeken plaatsgevonden op plaatsen waar mogelijk resten van de limesweg konden worden aangetroffen. Bij een veldonderzoek ten zuiden van Dammekant 4, Bodegraven (Van Eijck, 2012, catnr. 170) zijn geen aanwijzingen voor de limesweg aangetroffen. Evenzo bij een proefsleuvenonderzoek aan de Doortocht 1, Bodegraven (Berg, 2018, catnr. 257).

Bij een booronderzoek ter plaatse van het Evertshuis aan de Spoorstraat 4, Bodegraven (Feiken, 2012, catnr. 174) is grind aangetroffen, maar dit is waarschijnlijk niet gerelateerd aan de limesweg. Bij de verbreding van een sloot langs de Enkele Wiericke (Bex, 2017, catnr. 228) werd een zandopduiking aangetroffen, die mogelijk gerelateerd kan worden aan de limesweg.

In 2017-2018 heeft een archeologisch booronderzoek plaatsgevonden, dat tot doel had de ligging van de limesweg vast te stellen in het kader van de UNESCO-voordracht (Jansen, 2018). Binnen de gemeente Bodegraven-Reeuwijk zijn op tien locaties boorraaien geplaatst, haaks op de verwachte limesweg. Op vijf locaties zijn mogelijk resten van de limesweg aangetroffen. Op vier locaties hiervan zijn voorkeurs- en alternatieve locaties voor proefsleuvenonderzoek aangewezen.

Een vervolgonderzoek in de vorm van proefsleuven vond in 2019-2020 plaats en had tot doel de archeologische waarde van aangetroffen resten van de limesweg vast te stellen, om hiermee invulling te geven aan de UNESCO-voordracht. Het nader begrenzen van het tracé en de nog aanwezige resten van de limesweg vormde daarbinnen een belangrijk onderdeel. In dat kader zijn binnen de gemeente Bodegraven-Reeuwijk drie locaties onderzocht. Op twee locaties zijn resten aangetroffen die wijzen op de aanwezigheid van de weg. Op een derde locatie, tussen Bodegraven en de Wierickerschans, zijn bij dit onderzoek geen resten aangetroffen. Voor dit deel wordt vermoed dat de weg circa 100 meter noordelijker heeft gelopen.

#### ***Aanpassingen op de kaart***

- De waarnemingen van de limesweg en het verwachte tracé zijn per onderzoek op de kaart weergegeven: de waarnemingen van Jansen, 2018, het limestracé volgens Van Dinter 2017, het limestracé volgens bevindingen van het booronderzoek (Jansen, 2018) en het voorgestelde gecorrigeerde tracé (Hessing e.a., 2020), zijn verwerkt in de Landschappelijke eenhedenkaart met archeologische vindplaatsen (kaartbijlage 2).

### **3.3.6 Confrontatie verwachtingsmodel met vondstlocaties en onderzoeken van na 2011**

Het archeologische verwachtingsmodel (De Boer, e.a., 2012) gaat er vanuit dat er een samenhang is tussen archeolandschappelijke eenheden, vindplaatsen uit historische bronnen en de dichtheid aan archeologische resten. Het model was gebaseerd op destijds bekende archeolandschappelijke gegevens en archeologische vondsten.

Sinds 2012 zijn er 86 nieuwe veldonderzoeken uitgevoerd en zijn 45 nieuwe vondstlocaties geregistreerd. Deze onderzoeken en vondsten geven geen ruimtelijk representatief beeld, doordat ze zijn ingegeven door de noodzaak tot archeologisch onderzoek. Alleen op plaatsen waar bodemingrepen plaatsvonden die onderzoeksplichtig waren zijn vondsten gedaan. Dat in grote delen van de gemeente na 2011 geen archeologische vondsten zijn gedaan, betekent niet dat deze hier niet verwacht kunnen worden.

Per landschappelijk eenheid, zoals afgebeeld op kaartbijlage 2, worden de vondsten en onderzoeken beknopt geconfronteerd met de archeologische verwachting per periode. Via het catalogusnummer en het vondstlocatienummer wordt in de tekst verwezen naar de locatie op kaartbijlage 1 en de bijlagen 2 en 3. Indien er een duidelijke samenhang is met andere bekende archeologische waarden, wordt dit vermeld. Enkele vondsten laten we achterwege omdat zij een te grote tijdsdiepte bestrijken en daardoor te weinig specifieke gegevens opleveren. In onderstaande tabel staat het aantal vondstlocaties per landschappelijke eenheid en archeologische periode vermeld.

Oude Rijn-stroomgordel	Verwachting per periode	Vondstlocaties per periode
Meandergordel Oude Rijn (oever- op beddingafzettingen)	laat paleolithicum – neolithicum: - bronstijd – ijzertijd: middelhoog Romeinse tijd: hoog (zuidzijde) middeleeuwen: hoog	Romeinse tijd: 10 Romeinse tijd – nieuwe tijd: 4 (waarvan 1 op noordoever) middeleeuwen, nieuwe tijd: 7 onbekend: 3
oeverafzettingen Oude Rijn (oever- op komafzettingen)	laat paleolithicum – neolithicum: - bronstijd – ijzertijd: middelhoog Romeinse tijd: hoog (zuidzijde) middeleeuwen: hoog	Romeinse tijd: 2 Romeinse tijd – nieuwe tijd: 2 middeleeuwen, nieuwe tijd: 3
Meandergordel Buitenzorg	laat paleolithicum – neolithicum: - bronstijd – ijzertijd: hoog Romeinse tijd: hoog middeleeuwen: hoog	geen
Oeverafzettingen Buitenzorg	laat paleolithicum – neolithicum: - bronstijd – ijzertijd: hoog Romeinse tijd: hoog middeleeuwen: hoog	geen
<b>Overige stroomgordels</b>		
Gouderak, Zuidplas & Waddinxveen	laat paleolithicum – neolithicum: laag bronstijd – ijzertijd: middelhoog Romeinse tijd: - middeleeuwen: -	middeleeuwen, nieuwe tijd: 5
Blokland-Snelrewaard	laat paleolithicum – neolithicum: - bronstijd – ijzertijd: hoog Romeinse tijd: onbekend middeleeuwen: laag	middeleeuwen, nieuwe tijd: 2 onbekend: 1
<b>Komgebied</b>		
Crevasses en/of veenontwateringsgeulen op komafzettingen	laat paleolithicum – neolithicum: - bronstijd – ijzertijd: middelhoog Romeinse tijd: middelhoog middeleeuwen: hoog	Romeinse tijd: 1 (herkomst onzeker) middeleeuwen, nieuwe tijd: 3 (waarvan 1 gerelateerd aan de Meije)
Komafzettingen (klei/veen) op pleniglaciale dekzandvlakte	laat paleolithicum – neolithicum: onbekend bronstijd – ijzertijd: - Romeinse tijd: - middeleeuwen: -	middeleeuwen, nieuwe tijd: 2

Tabel 3. Vondstlocaties na 2011 per landschappelijke eenheid.

### *Meandergordel Oude Rijn (oever- op beddingafzettingen)*

Binnen deze zone zijn na 2011 31 veldonderzoeken uitgevoerd, waarvan 25 booronderzoeken, 5 proefsleuven en 1 begeleiding. Van een aantal onderzoeken was nog geen rapport beschikbaar. Bij het grootste deel van de onderzoeken waar de bodem onverstoord was, zijn oever- op beddingafzettingen aangetroffen. Twee locaties vormen hierop een uitzondering, beide gelegen op de zuidoever: Spoorstraat 19 te Bodegraven (Satijn, 2017, catnr. 263) en Korte Waarder 35 te Nieuwerbrug aan den Rijn (Kerkhoven, 2012, catnr. 175). Op beide locaties is komklei op bedding aangetroffen in plaats van de verwachte oeverafzettingen op komklei. Mogelijk waren de verwachte oeverafzettingen afgeticheld of verstoord.

De veldonderzoeken hebben 10 vondstlocaties uit de Romeinse tijd opgeleverd. Hiervan zijn 8 vondstlocaties gerelateerd aan het Romeinse castellum, twee andere locaties hangen samen met de limesweg. Vier vondstlocaties besloegen meerdere perioden, waaronder de Romeinse tijd. Drie van deze vondstlocaties lijkt een duidelijke samenhang te hebben met de limesweg. Eén vondstlocatie lag ten noorden van de Oude Rijn en betreft amorf, dikwandig aardewerk uit de Romeinse tijd.

Elf vondstlocaties hadden betrekking op de periode middeleeuwen – nieuwe tijd. Een deel van deze vondsten lijkt te zijn gedaan in opgebrachte grond (o.a. vondstlocatie 108). Nabij de kerk zijn vondsten gerelateerd aan een begraving gedaan (vondstlocatie 122). In het centrum van Bodegraven (AMK-terrein 11006) zijn twee locaties bekend met vondsten uit de middeleeuwen-nieuwe tijd, die beide samenhangen met de historische bewoning (vondstlocatie 116 en 137). Ten oosten van de historische kern zijn keramiek en glas en sporen van greppels en sloten aangetroffen (vondstlocatie 124, 125).

Bij Nieuwerbrug aan den Rijn zijn twee vondstlocaties met vondsten uit opgebrachte of verstoorde grond (vondstlocatie 104 en 134). Op het AMK-terrein 2697 is een oude vondstlocatie geregistreerd die samenhangt met het AMK-terrein.

De veldonderzoeken bevestigen de aanwezigheid van de Meandergordel van de Oude Rijn. De vondsten bevestigen de hoge verwachting voor de perioden Romeinse tijd en middeleeuwen. Vondsten gedaan na 2011 uit oudere perioden zijn niet bekend.

### *Oeverafzettingen Oude Rijn (oever- op komafzettingen)*

Binnen deze zone is één veldonderzoek uitgevoerd waarvan het rapport is gepubliceerd. Op de noordoever van de Oude Rijn, ter hoogte van Nieuwerbrug aan den Rijn is tijdens een proefsleuvenonderzoek komklei op een crevasse aangetroffen (catnr. 176, Mosterd, 2012).

Binnen deze zone zijn zeven vondstlocaties bekend, waarvan twee locaties betrekking hebben op meerdere perioden. Vier vondsten hebben betrekking op de Romeinse tijd. Eén locatie (vondstlocatie 143) betreft een vondst van Romeins aardewerk in opgebrachte grond uit 1977, die pas later in Archis is geregistreerd. Op een andere locatie, net ten westen van het castellumterrein, is een groot aantal Romeinse vondsten gedaan in verstoorde context (vondstlocatie 121). Aan de oostzijde van Bodegraven zijn bij een booronderzoek 2 fragmenten Romeins aardewerk aangetroffen (vondstlocatie 103).

Op vijf locaties zijn vondsten gedaan uit de periode middeleeuwen – nieuwe tijd. Het betreft een kogelpotfragment (vondstlocatie 101) een groot aantal losse vondsten (vondstlocatie 136), aardewerk en slakken (vondstlocatie 118). Ten oosten van Bodegraven zijn tijdens een booronderzoek fragmenten keramiek, baksteen en porselein aangetroffen. Dit gebied is later vrijgegeven. Ten noorden van

Nieuwerbrug aan den Rijn is bij een grootschalige proefsleuvenonderzoek divers nieuwe-tijds materiaal aangetroffen, waaronder keramiek en glas, dat waarschijnlijk door middel van bemesting in het plangebied terecht gekomen is. Het plangebied is vrijgegeven.

De vondsten bevestigen de hoge verwachting voor de perioden Romeinse tijd en middeleeuwen. Vondsten gedaan na 2011 uit oudere perioden zijn niet bekend.

#### *Meandergordel en oeverafzettingen Buitenzorg*

Binnen deze landschappelijk eenheden zijn na 2011 geen vondstlocaties bekend.

#### *Gouderak, Zuidplas & Waddinxveen*

Binnen deze stroomgordel zijn alleen locaties bekend waarvan de vondsten samenhangen met de historische kern van Reeuwijk-Dorp. De vondsten bevestigen de hoge verwachting voor de historische kern. Er kunnen geen uitspraken gedaan worden over de archeologische verwachting van de dieper gelegen stroomgordels van Gouderak, Zuidplas & Waddinxveen.

#### *Blokland-Snelrewaard*

Binnen deze stroomgordel zijn op drie locaties vondsten gedaan, waarvan één vondst te weinig specifiek was. Op twee locaties zijn vondsten gedaan die dateren uit de middeleeuwen-nieuwe tijd (vondstlocatie 111: pafraath en diverse scherven uit de bouwvoor). Waarschijnlijk zijn deze vondsten gedaan in aangebrachte grond. Op basis hiervan blijft de verwachting ongewijzigd.

#### *Crevasses en/of veenontwateringsgeulen op komafzettingen*

Binnen deze landschappelijk zone zijn na het verschijnen van de oude kaart tien veldonderzoeken uitgevoerd. Tijdens bijna al deze onderzoeken zijn crevasse-afzettingen aangetroffen.

Langs de Meije zijn vijf booronderzoeken uitgevoerd, waarvan vier gepubliceerd. Op twee locaties zijn restgeulafzettingen of oeverafzettingen aangetroffen (resp. catnr. 187, Nales, 2012 en catnr. 216, Engelse, 2015). Op één plek ontbraken oeverafzettingen (catnr. 181, Van Rooij, 2012) en een locatie was geheel verstoord (catnr. 199, Nijdam 2013). Ten zuiden van de Oude Rijn zijn binnen de kern van Bodegraven zijn aan de Groene Zoom 131 (catnr. 246 en 247, Rodenburg, 2018) oeverafzettingen aangetroffen, archeologische resten ontbraken. Bij Tempel (catnr. 239, Leuving, 2017) zijn aan het eind van een cravassegeul bijbehorende afzettingen aangetroffen. Archeologische vondsten ontbraken en het gebied werd als te nat en drassig voor bewoning geïnterpreteerd. In Waarder hebben twee booronderzoeken plaatsgevonden, waarbij crevasseafzettingen vanaf 2 m –mv werden aangetroffen (catnr. 183 Verschoof, 2012 en catnr. 203 (Koekkelkoren en Wilbers, 2013). In Driebruggen zijn bij één onderzoek slechts komafzettingen aangetroffen waar crevasseafzettingen werden verwacht (catnr. 196, Nijdam, 2013). Driehonderd meter westelijker werden bij een opgraving van een historisch erf resten direct op en in de crevasseafzettingen aangetroffen (catnr. 240 Kasbergen, 2019). Van twee andere veldonderzoeken in Driebruggen was het rapport niet beschikbaar.

Binnen deze landschappelijk zone liggen vier vondstlocaties. Het betreft een vondst uit 1964 van Romeins aardewerk, waarvan de ligging onzeker is (vondstlocatie 138). Deze vondst is later geregistreerd in Archis. Een andere oude melding hangt samen met 't Hof van Waarder (vondstlocatie 142). Binnen het historische nederzittingslint langs de Oude Bodegraafseweg is een aardewerkscherf

aangetroffen in een toemaakdek (vondstlocatie 115). De vierde locatie betreft een vondst van een 19<sup>e</sup>-eeuws baksteenfragment op de oever van de Meije (vondstlocatie 128).

De vondsten bevestigen de hoge verwachting voor de periode middeleeuwen.

#### *Komafzettingen (veen/klei) op pleniglaciale dekzandvlakte*

In deze landschappelijke zone zijn na 2011 twee vondstlocaties geregistreerd. Beide hangen samen met de Heerlijkheid Wiltenburg (AMK-terrein 7668).

### **3.3.7 Verstoorde gronden**

De verstoorde gebieden zijn geactualiseerd op basis van de provinciale buisleidingenkaart, het bestand verstoorde gronden volgens Brouwer & Van der Werff, 2012, het AHN2 en AHN3, satellietbeelden en topografische kaarten.

Door het AHN2 en AHN3 (inwinningsjaar resp. 2008 en 2014) te vergelijken zijn op perceelniveau mutaties in maaiveld gekarteerd. De maaiveldmutaties zijn in twee klassen geïnventariseerd: mutaties tussen de 10-30 cm en mutaties groter dan 30 cm. De eerste klasse lijkt vooral voor te komen bij percelen die zijn samengevoegd; de tweede klasse bij erfuitbreidingen, egalisaties en herinrichting. Een mutatie in maaiveld hoeft niet altijd te wijzen op een verstoring van de ondergrond. Een kort voor 2008 opgehoogd perceel dat na 2008 tot het oude niveau is afgegraven, hoeft geen invloed te hebben op het archeologisch bodemarchief. De mutaties in maaiveld tussen 2008 en 2014 zijn dus slechts indicatief voor mogelijke verstoringen.

'Verstoorde gronden' is een containerbegrip. Veel verstoorde gronden kunnen wel degelijk nog archeologische waarden bevatten, zoals grondsporen. In uitgeveende gebieden (droogmakerijen) zijn eventuele archeologische resten in het veen vergraven, maar sporen in diepere landschappelijke niveaus kunnen nog aanwezig zijn.

## **3.4 Aanpassingen aan de historisch-geografische en archeologische (verwachtings)waardenkaart**

### **3.4.1 Bewoning**

#### **Bronnen**

*'Oude' historisch-geografische kaart (De Boer e.a., 2012)*

Op de oude historisch-geografische kaart (De Boer e.a., 2012, kaartbijlage 3) zijn onder meer historische kernen, bewoninglinten en bebouwing opgenomen, die aan de hand van historisch kaartmateriaal uit de 17<sup>e</sup> – 19<sup>e</sup> eeuw zijn ingetekend. Op enkele plaatsen in de gemeente zijn 'nieuwe' historische erven geïnventariseerd op basis van de kadastrale minuutplans ca. 1832 (via Beeldbank van de Rijksdienst voor het Cultureel Erfgoed). De historische kernen zijn aangevuld met de kernen van Reeuwijk-Dorp en Waarder, op basis van de bewoning in de 17<sup>e</sup> en 19<sup>e</sup> eeuw (resp. Caertboek van Rijnland, Balhasar Floris, 1615 (OAR inv.nr. 155) en kadastrale minuutplans ca. 1832).



### Verwachtingskaarten van aangrenzende gemeenten

Historische bewoningslinten zijn in veel aangrenzende gemeenten gebaseerd op historisch kaartmateriaal (tabel 4). Veelal is de ontginningsas eenzijdig gebufferd met 75-100 meter. Bij bewoning aan beide zijden van de ontginningsas is een tweezijdige buffer toegepast, waardoor de totale breedte uitkomt op 150-200 meter. In de gemeente Alphen aan den Rijn zijn de contouren van de ontginningslinten gebaseerd op historisch kaartmateriaal, waardoor deze een wisselende breedte heeft.

Gemeente	bron nederzettings- en ontginningslinten	aangehouden breedte eenzijdige nederzettings- en ontginningslinten
Alphen aan den Rijn (Sueur, e.a., 2014)	- historische kaarten vanaf 17 <sup>e</sup> eeuw; - Bonnebladen (1842, 1874, 1876); - CHS Provincie Zuid-Holland; - Molendatabase	contour op basis van historisch kaartmateriaal
Rijnwoude (Sueur, e.a., 2012) (sinds 2014 gemeente Alphen aan den Rijn)	- historische kaarten vanaf 17 <sup>e</sup> eeuw; - Bonnebladen (1842, 1874, 1876); - CHS Provincie Zuid-Holland; - Molendatabase	contour op basis van historisch kaartmateriaal
Gouda (Groenendijk, 2011)	- historische kaarten	50 meter
Krimpenerwaard (Wink, e.a., 2016)	- historische kaarten; - kadastrale minuten	100 meter
Montfoort (Alkemade, 2010);	- Cultuurhistorische Hoofdstructuur Provincie Utrecht; - Cultuurhistorische Atlas van de Provincie Utrecht; - historische kaarten; - KICH; - CultGIS; - MIP; - gemeentelijke monumentenlijst; - GLOP; - streekarchief Rijnstreek	ca. 75-100 meter
Oudewater (Alkemade, 2010)	idem	idem
Waddinxveen (Ende e.a., 2012)	- CHS Provincie Zuid-Holland; - historische kaarten, waaronder kadastrale kaarten	100 meter
Woerden	CHS Provincie Zuid-Holland; historische kaarten, waaronder kadastrale kaarten;	75-100 meter

Tabel 4. Overzicht van bronnen van archeologische beleids(advies)kaarten van aangrenzende gemeenten voor de kartering van nederzettings- en ontginningslinten. NB: de gemeente Nieuwkoop volgt het beleid van de Provincie Zuid-Holland.

### Analyse en aanpassingen op de kaart

Op de oude archeologische beleidsadvieskaart (De Boer ea., 2012) was aan de bewoningslinten een breedte van 100 meter vanaf de ontginningsas toegekend. Bij enkelzijdige bewoningslinten was de

totale breedte 100 meter; bij dubbelzijde bewoningslinten totaal 200 meter. Hiermee is afgeweken van de eerdere begrenzingen van de archeologische beleidskaart van de voormalige gemeente Reeuwijk (Leijnse, 2006b). Op deze kaart waren de nederzettingen begrensd op basis van de hierboven genoemde historisch erven in combinatie met het verkavelingspatroon. Voor het gebied van de voormalige gemeente Reeuwijk zijn deze grenzen weer opgenomen. Voor de voormalige gemeente Bodegraven is een buffer van 100 meter aangehouden langs de oevers van de Oude Rijn en de Oude Bodegrave.

Door aanpassingen zijn ook gebieden waar op 17<sup>e</sup> - 18<sup>e</sup> eeuwse kaarten geen bebouwing staat aangegeven tot de bewoningslinten gerekend. Hier worden echter wel archeologische resten verwacht van vroegere nederzettingen, omdat bekend is dat erven verplaatst werden naarmate de ontginning vorderde: de bewoningslinten schoven mee met de ontginning.

### ***Mogelijke archeologische vindplaatsen uit de Tweede Wereldoorlog***

Terreinen of locaties waar archeologische resten uit de Tweede Wereldoorlog kunnen worden verwacht zijn uit het rapport Vooronderzoek Conventionele Explosieven (Cock, M. de, 2018) overgenomen. Het betreft bunkers, stellingen, loopgraven en militaire terreinen. Dit soort terreinen en objecten zijn doorgaans ingegraven, zijn over een langere periode bemand geweest, waardoor er een hogere spoor- en vondsdichtheid kan worden verwacht. Overige terreinen en objecten zoals bomkraters, luchtlandingen en beschadigde gebouwen zijn niet overgenomen omdat ze zeer waarschijnlijk geen archeologische sporen hebben achtergelaten.

## **3.5 Aanpassingen aan de archeologische beleidsadvieskaart**

De onderzoeksadviezen bij de verwachtingszones en archeologische terreinen (kaartbijlage 2 en 3) zijn inhoudelijk hetzelfde gebleven (zie voor de volledige toelichting De Boer, e.a., 2012, hoofdstuk 5). De algehele vrijstelling voor ingrepen tot 40 cm –mv is gewijzigd naar 30 cm –mv.

Omdat de beleidsadvieskaart is opgebouwd uit elementen uit het Overzicht van archeologische vindplaatsen en onderzoeken, de Landschaps- en archeologische verwachtingskaart en de historisch-geografische waardenkaart (resp. kaartbijlage 1, 2 en 3) zijn de eerder besproken aanpassingen en aanvullingen op die kaarten doorvertaald naar de beleidsadvieskaart.

Dit betekent dat voor de kern Bodegraven en Bodegraven-Noord de oppervlakte vrijstelling van 100m<sup>2</sup> ongewijzigd blijft. Tussen Reeuwijk-Dorp en Reeuwijk is het aantal historische bewoningslinten en historische erven uitgebreid, waardoor voor deze gebieden nu een zwaarder regime geldt.

Ten noorden en zuiden van de Oude Rijn is de zone van oeverafzettingen aangepast en op veel plaatsen verbreed op basis van nieuwe geologische en archeologische inzichten. Dit levert een verzwaring op voor de gebieden waar eerst VAW 2 (vrijstellingsgrens 500m<sup>2</sup>) gold. Het grootste deel van deze verzwaringen valt in landelijk gebied.

De contour van de stroomgordels van Benschop, Gouderak, Waddinxveen en Zuidplas is ingrijpend herzien op basis van nieuwe geologische inzichten, waardoor een groot gebied ten oosten van Reeuwijk een zwaarder regime heeft gekregen voor ingrepen dieper dan 500 cm –mv.

Het tracé van de limesweg ten oosten van de kern Bodegraven is sterk herzien, waarmee ook de adviescontour is gewijzigd.

In de systematiek van de oude archeologische beleidsadvieskaart werd onderscheid gemaakt tussen medebestemming archeologische waarden (zones AW1-AW3) en medebestemming *verwachte* archeologische waarden (VAW1-5). Dit resulteerde in acht verschillende medebestemmingen met dito vrijstellingsgrenzen. De gemeente Bodegraven-Reeuwijk wil dit vereenvoudigen en in lijn brengen met de gangbare systematiek van dubbelbestemmingen. De negen dubbelbestemmingen zijn teruggebracht naar zes.

Hierbij zijn enkele bestemmingen samengevoegd en is de dubbelbestemming VAW6 voor gebieden die geheel verstoord zouden zijn, komen te vervallen. Ook de vrijstellingsgrenzen zijn ten opzichte van de oude archeologische beleidsadvieskaart voor enkele eenheden gewijzigd (tabel 5).

WA	Eenheden (zie kaartbijlage 2 en 3)	Verwachting	vrijstelling opp in m <sup>2</sup>	vrijstelling diepte in cm tov maaiveld
WA-1	terreinen van zeer hoge archeologische waarde		0	30
WA-2	limes		100	30
	historische kern/bebouwing	zeer hoog	idem	idem
	bewoningslint	hoog	idem	idem
	erfgoed van de Tweede Wereldoorlog	hoog	idem	idem
	Oude Rijn-stroomgordel (1-4)	middelhoog, hoog	idem	idem
WA-3	crevasses (6)	middelhoog, hoog	500	30
WA-4	stroomgordel 5a	middelhoge verwachting diepere stroomgordels	1.000	500
WA-5	veen- en komgebied op pleniglaciale dekzandvlakte (7/8)	lage verwachting	25.000	30
WA-6	waterbodem Oude Rijn	hoog	bij graafwerkzaamheden dieper dan de sliblaag: archeologische onderzoek	

Tabel 5. Vrijstellingsgrenzen per dubbelbestemming, zoals afgebeeld op kaartbijlage 4. Zie voor een inhoudelijke toelichting op de onderzoeksadviezen per eenheid De Boer, e.a., 2012, hoofdstuk 5.

### Advies afweging vrijstellingsgrenzen en verstoringen

De afweging of er in een plangebied archeologisch onderzoek dient plaats te vinden, heeft een nadere toelichting.

Of er in een plangebied archeologisch onderzoek moet worden uitgevoerd is mede gebaseerd op de oppervlakte van de geplande verstoring, de maximale diepte van de ingreep en de vrijstellingsgrenzen van de beleidszone waarbinnen het plangebied valt (tabel 5 en De Boer, e.a., 2012, hoofdstuk 5). Tot de oppervlakte van de geplande verstoring worden alle bodemverstorende werkzaamheden gerekend die samenhangen met de geplande ingreep, inclusief bouwvlak, bouwkuip/werkstrook en graafwerkzaamheden voor aanleg van riolering en nutsvoorzieningen.

Ligt een plangebied slechts voor een deel in een verwachtingszone, dan wordt toch op basis van de oppervlakte van het hele plangebied, bepaald of er archeologisch onderzoek dient te worden uitgevoerd. Voorbeeld: Een plangebied heeft een oppervlakte van 10.000 m<sup>2</sup>. Voor 9.600 m<sup>2</sup> ligt het

plangebied in een zone met een vrijstellingsgrens van 25.000 m<sup>2</sup> en voor 400 m<sup>2</sup> ligt het plangebied in een zone met een vrijstellingsgrens van 500 m<sup>2</sup>. Omdat de totale oppervlakte van het plangebied (10.000 m<sup>2</sup>) de vrijstellingsgrens van 500 m<sup>2</sup> overschrijdt, zal waar het plangebied binnen de zone met een vrijstellingsgrens van 500 m<sup>2</sup> ligt, archeologisch onderzoek moeten plaatsvinden.

Op de Landschappelijke eenhedenkaart (kaartbijlage 2) zijn onder 'afgravingen' verstoorde gebieden weergegeven. Bij de vraag of archeologische onderzoek noodzakelijk is wordt naast de vrijstellingsgrens ook altijd meegewogen of een gebied al dan niet verstoord is.

## Literatuur

- Alkemade, M., B. Brugman, M. Gouw, K. Klerks, C. Visser, . 2010. Archeologiebeleid gemeente Montfoort. Vestigia, Amersfoort.
- Beckers, i.S.J., 2020. Oosteinde 52 te Waarder (gemeente Bodegraven-Reeuwijk). Een bureauonderzoek. ADC ArcheoProjecten
- Bedeaux, D.G., 2004. Plangebied bedrijventerrein Rijnhoek, gemeente Bodegraven: een inventariserend archeologisch onderzoek (verkenning en kartering) en onderzoek Romeinse weg. RAAP-rapport 1018. Amsterdam.
- Berendsen, H.J.A. & E. Stouthamer, 2001. Palaeogeographic development of the Rhine-Meuse Delta, The Netherlands. Assen.
- Berg, M. van den, E. Mol, 2018. Transect-rapport 1978: Inventariserend Veldonderzoek d.m.v. Proefsleuven, Karterende en Waarderende Fase. Bodegraven, Plangebied Doorticht 1, Gemeente Bodegraven-Reeuwijk (ZH).
- Bergman, W.A., 2016. Plangebied Willem de Zwijgerstraat 9 te Bodegraven. BAAC
- Bex, J., 2017. Archeologisch onderzoek Integraal Plan Enkele Wiericke t.h.v Fort Wierickerschans, Archeologische Begeleiding. Sweco.
- Blom, J.M., 2012. Markstraat e.o. te Bodegraven (gemeente Bodegraven-Reeuwijk). Een Bureauonderzoek en Inventariserend Veldonderzoek in de vorm van een verkennend booronderzoek. ADC ArcheoProjecten
- Blom, J.M., M. Hanemaaijer, R.M. van der Zee, 2013. Schinkeldijk 28 te Reeuwijk, gemeente Bodegraven-Reeuwijk. Een Bureauonderzoek. ADC ArcheoProjecten
- Boer, A. de, 2017. Weijpoort 21 en 21a-c, Nieuwerbrug, gemeente Bodegraven-Reeuwijk: een bureau- en inventariserend veldonderzoek in de vorm van boringen in de verkennende en karterende fase, Bureau voor Archeologie
- Boer, G.H. de, R. Klaarenbeek & K. Wink, 2012. Bewoning en ontginning rondom Rijn en Wiericke; een actualisering van de archeologische verwachtings- en beleidsadvieskaart van de gemeente Bodegraven-Reeuwijk. RAAP-rapport 2283. Weesp.
- Bos, P.A. van den. 2012. Inventariserend veldonderzoek d.m.v. proefsleuven, Oud Bodegraafseweg, Bodegraven. IDDS Archeologie.
- Bouter, H.E., 2020. Dammekant 52 te Bodegraven, gemeente Bodegraven-Reeuwijk. Een bureauonderzoek en inventariserend veldonderzoek in de vorm van een verkennend booronderzoek. ADC ArcheoProjecten
- Broeke, E.M. ten, 2015. Eindrapportage archeologisch onderzoek De Bree 4 te Nieuwerbrug. Econsultancy BV
- Brouwer, F. & M.M. van der Werff, 2012. Vergraven gronden: inventarisatie van 'diepe' grondbewerkingen, ophogingen en afgravingen. Alterra-rapport 2336. Alterra, Wageningen.
- Cock, M de., 2018. Vooronderzoek Conventionele Explosieven. TA-Survey.

- Cohen, K.M.& E. Stouthamer, 2012. Digitaal Basisbestand Paleogeografie van de Rijn-Maas Delta. Utrecht.
- Coppens, C.F.H. Coppens, 2015. Plangebied 's-Gravenbroekseweg 146 te Sluipwijk, gemeente Bodegraven-Reeuwijk; archeologisch vooronderzoek: een bureau- en inventariserend veldonderzoek (verkennde fase). RAAP
- Dijkstra, M.F.P., 2011. Rondom de mondingen van Rijn en Maas. Landschap en bewoning tussen de 3e en 9e eeuw in Zuid-Holland, in het bijzonder de Oude Rijnstreek, Amsterdam (proefschrift Universiteit van Amsterdam)
- Eijk, J.H.M. van, 2012. Plangebied G2, tussen Dammekant 2 en 4 in Bodegraven, gemeente Bodegraven- Reeuwijk; archeologisch vooronderzoek: een bureau- en inventariserend veldonderzoek. RAAP-notitie 4083. Weesp.
- Ende, H. van den, A.W. Verhoef, F Hogenboom, 2012. Toelichting op de archeologische waarden- en verwachtingskaart en beleidskaart. Gemeente Waddinxveen. Hazenberg archeologie, Leiden.
- Engelse, R.F., 2015. Archeologisch onderzoek aan De Meije 129 te Bodegraven, gemeente Bodegraven-Reeuwijk. Bureauonderzoek en inventariserend veldonderzoek met boringen. Archeomedia
- Engelse, R.F., 2015. Archeologisch onderzoek aan de Noordzijde 66 te Bodegraven (gemeente Bodegraven-Reeuwijk). Bureauonderzoek en inventariserend veldonderzoek met boringen. Archeomedia
- Engelse, R.F., 2016. Archeologisch onderzoek aan de Platteweg 83 te Reeuwijk (gemeente Bodegraven-Reeuwijk). Bureauonderzoek en inventariserend veldonderzoek met boringen. Archeomedia
- Exaltus, R., 2012. Bodegraven, Noordstraat 45, Gemeente Bodegraven-Reeuwijk (ZH.). Een Inventariserend Archeologisch Veldonderzoek. De Steekproef
- Feiken, H., 2012. Plangebied Evertshuis-bibliotheek, gemeente Bodegraven-Reeuwijk; archeologisch vooronderzoek: een bureau- en inventariserend veldonderzoek (verkennde/karterende vorm). RAAP-notitie 4176. Weesp.
- Geer, P. van de, 2018. Archeologisch proefsleuvenonderzoek Oud Bodegraafseweg 43 te Bodegraven. Archeologisch Onderzoek Leiden
- Geerts, R.C.A., 2019. Complexe castellum-contouren. Een Inventariserend Veldonderzoek in de vorm van proefsleuven, in de brandgang in het huizenblok Prins Hendrikstraat, Mauritsstraat, Nassaustraart en Willemstraat te Bodegraven, gemeente Bodegraven-Reeuwijk. ADC ArcheoProjecten
- Goossens, T.A., 2019. Nader onderzoek naar het Romeins Castellum te Bodegraven. Archeologische begeleiding volgens protocol Opgraven in plangebied De Vierkom, ten westen van de Oud-Bodegraafseweg (gemeente Bodegraven-Reeuwijk). Archol-rapport 456. Leiden.
- Groenendijk, M.J., 2011. Archeologische basiskaart Gouda. Gemeente Gouda.

- Groot, R.W. de, 2013. Plangebied Zoutmansweg 18-22 te Reeuwijk, gemeente Bodegraven-Reeuwijk; archeologisch vooronderzoek: een beperkt bureauonderzoek en verkennend veldonderzoek. RAAP-notitie 4508. Weesp.
- Groot, R.W. de, 2013. Plangebied Evertshuis-bibliotheek in Bodegraven, gemeente Bodegraven-Reeuwijk; archeologisch vooronderzoek: een inventariserend veldonderzoek proefsleuven. RAAP-rapport 2757. Weesp.
- Ham, N.H. van der en A. Wagner, 2013. Archeologisch onderzoek aan De Groendijk 18 te Driebruggen (gem. Bodegraven-Reeuwijk). Inventariserend veldonderzoek met boringen. ArcheoMedia
- Hanemaaijer, M., 2013. Kerkstraat 158 te Bodegraven (gemeente Bodegraven-Reeuwijk). Een Bureauonderzoek en Inventariserend Veldonderzoek in de vorm van een verkennend booronderzoek. ADC ArcheoProjecten
- Hanemaaijer, M., 2014. Waterleiding de Meije, gemeenten Bodegraven-Reeuwijk en Nieuwkoop. Een Bureauonderzoek. ADC ArcheoProjecten
- Hanemaaijer, M., 2015. Dammekant 17, Bodegraven, gemeente Bodegraven-Reeuwijk: een bureau- en inventariserend veldonderzoek in de vorm van boringen. Bureau voor Archeologie.
- Hanemeijer, M., 2018. Spoelwijk, Gouwedreef, Berkenbroek en Rijnveld, gemeenten Alphen aan den Rijn, Bodegraven- Reeuwijk en Waddinxveen: een bureauonderzoek. Bureau voor Archeologie
- Hessing, W.A.M., R.M. Brouwer, J. Kerpentier-McDonald, E. Eimermann, R. Schrijvers, 2020. Waarderend onderzoek naar de Neder-Germaanse Limesweg in het kader van de UNESCO-voordracht te Hazerswoude-Rijndijk, Alphen aan den Rijn, Zwammerdam, Bodegraven en Woerden (gem. Alphen a/d Rijn, Bodegraven-Reeuwijk en Woerden). Vestigia, Amersfoort.
- Holl, J., 2018. Noordzijde naast nummer 76, Bodegraven (gemeente Bodegraven-Reeuwijk) Een bureauonderzoek en inventariserend veldonderzoek in de vorm van een verkennend booronderzoek. ADC ArcheoProjecten
- Holl, J., 2018. Zuidzijde 69 te Bodegraven, gemeente Bodegraven-Reeuwijk Een Bureauonderzoek en Inventariserend Veldonderzoek in de vorm van een verkennend booronderzoek. ADC ArcheoProjecten
- Holl, J., 2019. Archeologisch bureau- en verkennend en karterend booronderzoek Schinkeldijk 14 te Reeuwijk. Econsultancy
- Holl, J., 2019. Oud-Bodegraafseweg achter 93 en 93a te Bodegraven (gemeente Bodegraven-Reeuwijk). Een bureauonderzoek. ADC ArcheoProjecten
- Huisman, J.J., 2019. Eindrapport archeologisch bureauonderzoek onderstation Waarder.
- Huizer, J., 2015. HOV II Woerden-Leiden. Een Bureauonderzoek. ADC ArcheoProjecten
- Huizer, J., 2019. Zuidzijde 101, Bodegraven (gemeente Bodegraven-Reeuwijk) Een bureauonderzoek en inventariserend veldonderzoek in de vorm van een verkennend booronderzoek. ADC ArcheoProjecten

- Ilson, P.J., 2014. Verplaatsen afvalcontainers Kerkstraat in Bodegraven, gemeente Bodegraven-Reeuwijk; een archeologisch vooronderzoek en archeologische begeleiding (protocol opgraven). RAAP-rapport 2831. Weesp.
- Jansen, B., 2018. Limesweg Zuid-Holland; booronderzoek in drie deeltracés, gemeenten Zoeterwoude, Alphen aan den Rijn en Bodegraven-Reeuwijk; archeologisch onderzoek: een karterend booronderzoek RAAP-rapport 3348. Weesp.
- Jonge, N. de & J. Huizer, 2012. Nieuwdorperweg 44 en 65 in Reeuwijk-Dorp, gemeente Bodegraven-Reeuwijk. Een Bureauonderzoek en Inventariserend Veldonderzoek in de vorm van een verkennend booronderzoek. ADC ArcheoProjecten.
- Jordanov, M. S., 2013. Plangebied Zoutmansweg 18-20 in Reeuwijk, gemeente Bodegraven-Reeuwijk; archeologisch vooronderzoek: een inventariserend veldonderzoek, waarderende fase (proefsleuven). RAAP-rapport 2767. Weesp.
- Kalisvaart, C.C., 2020. Gemeente Bodegraven-Reeuwijk. Plangebied Platteweg 45 te Reeuwijk. Archeologisch bureauonderzoek. BAAC
- Kasbergen, K.J.H., 2019. Archeologische Begeleiding 'Plangebied De Groendijck-Oost', De Groendijck 18, Driebruggen, Gemeente Bodegraven-Reeuwijk. SOB Research
- Kerkhoven, A.A en H. G. Pape. Een archeologisch bureauonderzoek en inventariserend veldonderzoek, verkennende en karterende fase, De Bree 26, Nieuwerbrug aan den Rijn. Transect
- Kerkhoven, A.A., 2012. Archeologisch bureauonderzoek en verkennend booronderzoek, Korte Waarder 35, Nieuwerburg aan den Rijn. Transect
- Kerkhoven, A.A., 2014. Transect-rapport 686: Archeologisch bureauonderzoek en inventariserend veldonderzoek, verkennende fase. Waarder - Meester van Loostraat 13, Gemeente Bodegraven-Reeuwijk (ZH).
- Koekkelkoren, A. & A. Wilbers, 2012. Archeologisch bureauonderzoek & Inventariserend Veldonderzoek, verkennende fase Oude Bodegraafseweg 23, Bodegraven, Gemeente Bodegraven. IDDS Archeologie
- Koekkelkoren, A. & A. Wilbers, 2013. Archeologisch bureauonderzoek en inventariserend veldonderzoek, verkennende fase Dorp 7, Waarder, gemeente Bodegraven-Reeuwijk. IDDS Archeologie
- Koekkelkoren, A.M.H.C., 2019. briefrapport Opgraving, variant archeologische begeleiding, Oud Bodegraafseweg, Bodegraven. IDDS Archeologie
- Koomen, A.J.M. & G.J. Maas, 2004. Geomorfologische kaart Nederland (GKN). Achtergrond-document bij het landsdekkende digitale bestand. Alterra-rapport 1039, Wageningen.
- Kroes, R.A.C., 2015. Baggercluster 8 zone 4: zuidwestelijke zone, gemeente Leiden, Zoeterwoude, Alphen a/d Rijn en Bodegraven-Reeuwijk; archeologisch vooronderzoek: een bureauonderzoek. RAAP-rapport 2862. Weesp.
- Kroes, R.A.C., 2016. Procedure toevalsvondsten voor het aantreffen van vondsten en sporen bij baggerwerkzaamheden in Baggercluster 8, noordelijke zone 1 in de gemeenten Teylingen, Leiderdorp, Alphen a/d Rijn en Kaag en Braassem. RAAP-overige rapportages. Weesp.



- Kuijl, E.E.A. van der, 2018. Bureauonderzoek Archeologie Plangebied Tracé Gouda-Reeuwijk-Bodegraven, Gemeenten Gouda en Bodegraven-Reeuwijk. Hamaland Advies
- Leeuwe, R. de, 2018. Oukoopsedijk 8, gemeente Bodegraven-Reeuwijk, Archeologisch proefsleuvenonderzoek en begeleiding. RAAP-rapport 3437. Weesp.
- Leijnse, K., 2006a. Archeologische verwachtings- en beleidsadvieskaart, gemeente Bodegraven. RAAP-rapport 1160. Amsterdam.
- Leijnse, K., 2006b. Archeologische verwachtings- en beleidsadvieskaart gemeente Reeuwijk. RAAP-rapport 1356. Amsterdam.
- Leuving, H.H.F., 2017. BO-IVO-K Oud Reeuwijkseweg 26 te Reeuwijk. SyntheGra.
- Leuving, J.H.F. & S. van den Berg, 2019. Plangebied De Bree 14 te Nieuwerbrug aan den Rijn, gemeente Bodegraven- Reeuwijk; archeologisch vooronderzoek: een bureauonderzoek en inventariserend veldonderzoek (verkennend booronderzoek). RAAP-rapport 3666. Weesp.
- Leuving, J.H.F. En H. Kremer, 2014. Bureauonderzoek en Inventariserend Veldonderzoek, karterend booronderzoek, Noordzijde 121 te Bodegraven. SyntheGra
- Leuving, J.H.F., 2018. Plangebied Randenburgseweg 18 in Reeuwijk, gemeente Bodegraven-Reeuwijk; archeologisch vooronderzoek: een bureau- en inventariserend veldonderzoek (verkennende fase). RAAP-notitie 6229. Weesp.
- Loopik, J., 2016. De molen aan de Zoutmansweg 18 te Reeuwijk. Een archeologische begeleiding. ADC ArcheoProjecten
- Melman, J.G.E., 2018. Transect-rapport 1857: Archeologisch bureauonderzoek en inventariserend veldonderzoek, verkennende fase. Driebruggen, Hoogeind 36, gemeente Bodegraven-Reeuwijk (ZH).
- Miedema, F.R.P.M., 2019. Prinses Beatrixkade 6, Driebruggen, gemeente Bodegraven-Reeuwijk, Een Bureauonderzoek. ADC ArcheoProjecten
- Moerman, S., 2018. Archeologisch bureauonderzoek Zwembad De Kuil, Bodegraven Gemeente Bodegraven-Reeuwijk. IDDS Archeologie BV
- Molthof, H.M., 2014. Plangebied Weideveld II in Bodegraven, gemeente Bodegraven Reeuwijk; archeologisch vooronderzoek: een karterend en waarderend veldonderzoek (proefsleuven). RAAP-rapport 2817. Weesp.
- Moor, J. de, T. Vanderhoeven, L. Schaarman, 2019. Waterleiding Woerden-Bodegraven, deeltracé EPM15244 Woerden – Weipad Molendijk Een archeologisch bureauonderzoek (BO). EARTH Integrated Archaeology
- Mosterd, M., 2012. Bodegraven, Nieuwerbrug, De Bree. Inventariserend veldonderzoek door middel van proefsleuven. BAAC
- Nales, T., 2012. Archeologisch bureauonderzoek en inventariserend veldonderzoek, Bodegraven, Meije 138. Transect
- Nales, T., 2014. Archeologisch bureauonderzoek Bodegraven, Oud-Bodegraafseweg 91. Transect

- Nales, T., 2016. Transect-rapport 1106: Archeologisch Bureauonderzoek en Inventariserend Veldonderzoek, IVO Karterende Fase. Reeuwijk, Oud Reeuwijkseweg 18, Gemeente Bodegraven-Reeuwijk (ZH). Transect
- Nales, T., 2017. Transect-rapport 1249: Archeologisch Bureauonderzoek en Inventariserend Veldonderzoek, IVO Verkennende Fase. Bodegraven, Willem de Zwijgerstraat 12-16, Gemeente Bodegraven-Reeuwijk (ZH).
- Nederlands Normalisatie-instituut, 1989. Nederlandse Norm NEN 5104, Classificatie van onverharde grondmonsters. Nederlands Normalisatie-instituut, Delft.
- Nijdam, L.C. 2013. Bodegraven, Meije 115 (gemeente Bodegraven Reeuwijk) Een verkennend en karterend booronderzoek. ArGeoBoor
- Nijdam, L.C. 2013. Waarder, Westeinde 65 (gemeente Bodegraven Reeuwijk). Een verkennend en karterend booronderzoek. ArGeoBoor
- Oerlemans, R., 2013. Archeologisch onderzoek Oostelijke boezemkade Enkele Wiericke - Inventariserend veldonderzoek d.m.v. boringen. Sweco
- Pleijter, G. & C. van Wallenburg, 1980. Ruilverkavelingsgebied Bodegraven-Noord: bodemgesteldheid en bodemgeschiktheid. STIBOKA.
- Porreij-Lyklema, T.E., 2012. Plangebied Weideveld te Bodegraven, gemeente Bodegraven-Reeuwijk; archeologisch vooronderzoek: een bureau- en inventariserend veldonderzoek (verkennende en karterende/waarderende fase). RAAP-rapport 2531. Weesp.
- Roest, J. van der, 2012. Archeologisch onderzoek kadeverbetering Meijekade i.o.v. HDSR - bureauonderzoek - GAR 1231. Grontmij Nederland B.V., Houten.
- Roodenburg, F., 2018. Groene Zoom 131, Bodegraven, gemeente Bodegraven-Reeuwijk: een bureau- en inventariserend veldonderzoek in de vorm van boringen in de verkennende en karterende fase. Bureau voor Archeologie
- Rooij, J.A.G. van. 2012. Hazekade te Bodegraven (gemeente Bodegraven-Reeuwijk) Een Bureauonderzoek en Inventariserend Veldonderzoek in de vorm van een verkennend booronderzoek. ADC ArcheoProjecten
- Satijn, O.P.N. , R. Schrijvers, C.A. Visser, 2019. Archeologisch vooronderzoek ten behoeve van de watertransportleiding Woerden-Bodegraven, deeltracé EPM15246 Nieuwerbrug a/d Rijn – Molendijk Weiweg, gemeente Bodegraven-Reeuwijk. Vestigia
- Schorn, E.A. 2014. Inventariserend veldonderzoek karterende fase Weijland 29 te Nieuwerbrug. Archeodienst Gelderland.
- SIKB, 2016. Beoordelingsrichtlijn Archeologie. BRL SIKB 4000. SIKB, Gouda.
- Stiekema, M., 2019. archeologisch bureauonderzoek Kerkstraat 22-24 te Bodegraven. Econsultancy
- Sueur, C., K.M. van Dijk, M.E. Lobbes, N. van der Voet, 2012. Archeologische waarden- en verwachtingenkaart gemeente Rijnwoude en gemeente Zoeterwoude. Buro de Brug ACR B.V., Amsterdam.

- Sueur, C., M.E. Lobbes, G. Busé, 2014. Archeologische waarden en verwachtingskaart gemeente Alphen aan den Rijn. Buro de Brug ACR B.V., Amsterdam.
- Tol, A.J., J.W.H.P. Verhagen, M. Verbruggen, 2012. Leidraad inventariserend veldonderzoek: deel: karterend booronderzoek, versie 2.0. SIKB, Gouda.
- Tump, M., 2016. Bodegraven Willem de Zwijgerstraat 9. Inventariserend veldonderzoek door middel van proefsleuven (IVO-P). BAAC
- Van Dinter, M., 2017. Living along the Limes. Landscape and settlement in the Lower Rhine Delta during Roman and Early Medieval times. Utrecht Studies in Earth Sciences 135. Utrecht.
- Verschoof, W.B. , 2012. Plangebied Dorp 7 in Waarder, gemeente Bodegraven-Reeuwijk; archeologisch vooronderzoek: een bureauonderzoek en verkennend veldonderzoek. RAAP-notitie 4298. Weesp.
- Visser, C.A., F.P.J. van Puijenbroek, D. Ijdo, 2019. Vijf locaties in de gemeente Woerden. Vestigia
- Visser, S., 2012. Aanvulling Bodegraven op “Deze landstreek is bijzonder merk-waardig” Basisdocument voor de cultuurhistorische landschapsgeschiedenis van Bodegraven-Reeuwijk (e.o.).
- Weekers-Hendrixx, B.A.T.M. & J.M. Blom, 2012. Uitbreiding DAC De Dorsvloer te Bodegraven (gemeente Bodegraven-Reeuwijk). Een Bureauonderzoek en Inventariserend Veldonderzoek in de vorm van een verkennen booronderzoek. ADC ArcheoProjecten
- Weekers-Hendrixx, B.A.T.M. & J.M. Blom, 2012. Uitbreiding DAC De Dorsvloer te Bodegraven (gemeente Bodegraven-Reeuwijk). Een Bureauonderzoek en Inventariserend Veldonderzoek in de vorm van een verkennend booronderzoek (gemeente Bodegraven-Reeuwijk). Bureauonderzoek en Inventariserend Veldonderzoek in de vorm van een verkennen booronderzoek. ADC ArcheoProjecten
- Weerts, H., J. Schokker, K. Rijdsijk & C. Laban, 2006. Geologische overzichtskaart van Nederland. TNO Bouw en Ondergrond, Utrecht.
- Wink, K. & J. Sprangers , 2016. Archeologienota gemeente Krimpenerwaard. Naar een realistische en duurzame omgang met het archeologisch erfgoed in de gemeente Krimpenerwaard. RAAP-rapport 3168. Weesp.
- Wolzak, J.A., 20218. Onderzoeksgebied Veengeulen Waarder-Driebruggen te Waarder en Driebruggen. RAAP-rapport 5010. Weesp
- Zee, R.M. van der, 2012. Buitenkerk 2 en Kerkstraat 187, Bodegraven (gemeente Bodegraven-Reeuwijk) Een Bureauonderzoek en Inventariserend Veldonderzoek in de vorm van een verkennend booronderzoek. ADC ArcheoProjecten
- Zee, R.M. van der, 2015. Noordzijde naast nummer 38, Bodegraven (gemeente Bodegraven-Reeuwijk).
- Zee, R.M. van der, 2017. Noordzijde achter nummer 39/Burgemeester Kremerweg, Bodegraven (gemeente Bodegraven-Reeuwijk). Een bureauonderzoek en inventariserend veldonderzoek in de vorm van een verkennend booronderzoek. ADC ArcheoProjecten

Zee, R.M. van der, 2019. Spoorstraat naast nummer 19, Bodegraven (gemeente Bodegraven-Reeuwijk). Een bureauonderzoek en inventariserend veldonderzoek in de vorm van een verkennend booronderzoek. ADC ArcheoProjecten

### **Overige bronnen**

Oud Archief Rijnland, toegang 1.1.1, Inv.nr.155 Caertboek van Rijnland" (getekend), 1615.

# Overzicht van figuren, tabellen, bijlagen en appendices

## Figuren:

Figuur 1. Ligging gemeente Bodegraven-Reeuwijk. Inzet: ligging in Nederland (ster).	6
Figuur 2. Gemeente Bodegraven-Reeuwijk en aangrenzende gemeenten.	11
Figuur 3. Holocene stroomgordels volgens de Paleogeografische kaart van de Rijn-Maasdelta (Berendsen & Stouthamer, 2001). Nummers en namen van de stroomgordels: 15: Benschop; 23: Blokland-Snelrewaard; 53: Gouderak; 133: Oude Rijn; 177: Waddinxveen; 204: Zuidplas; 416: De Meije	13
Figuur 4. Paleogeografische kaart (Cohen & Stouthamer, 2012). Nummers op de kaart: 23. Blokland-Snelrewaard; 33. Buitenzorg; 177. Waddinxveen; 379. Oude Rijn post-Werkhoven; 384. Oude Rijn middeleeuwse fase; 416. Meije.	14
Figuur 5. Limeskaart (Van Dinter, 2017).	18

## Bijlagen:

Kaartbijlage 1. Overzicht van archeologische vindplaatsen en onderzoeken

Kaartbijlage 2. Archeologische verwachtingskaart

Kaartbijlage 3. Historisch-geografische waardenkaart

Kaartbijlage 4. Archeologische beleidsadvieskaart

Bijlage 1. Tijdschaal

Bijlage 2. Overzicht van archeologische onderzoeken

Bijlage 3. Overzicht vondstlocatie

Bijlage 4. Wolzak, J.A., in prep. Onderzoeksgedebied Veengeulen Waarder-Driebruggen te Waarder en Driebruggen. RAAP-rapport 5010. Weesp

# Bijlage 1. Tijdschaal

Archeologische perioden			
Tijdperk		Datering	
<b>Recente tijd</b>			
<b>Nieuwe tijd</b>	C	1945	
	B	1850	
	A	1650	
<b>Middeleeuwen</b>	Laat B	1500	
	Laat A	1250	
	Vroeg	D: Ottoonse tijd	1050
		C: Karolingische tijd	900
		B: Merovingische tijd	725
		A: Volksverhuizingstijd	525
			450
<b>Romeinse tijd</b>	Laat	270	
	Midden	70 na Chr.	
	Vroeg	15 voor Chr.	
<b>Prehistorie</b>	<b>IJzertijd</b>	Laat	250
		Midden	500
		Vroeg	800
	<b>Bronstijd</b>	Laat	1100
		Midden	1800
		Vroeg	2000
	<b>Neolithicum</b> (Nieuwe Steentijd)	Laat	2850
		Midden	4200
		Vroeg	4900/5300
	<b>Mesolithicum</b> (Midden Steentijd)	Laat	6450
		Midden	8640
		Vroeg	9700
	<b>Paleolithicum</b> (Oude Steentijd)	Laat	12.500
		Jong B	16.000
		Jong A	35.000
		Midden	250.000
		Oud	

**Actualisatie van de archeologische beleidsadvieskaart van de gemeente Bodegraven-Reeuwijk**  
 Overzicht van bekende vindplaatsen, AMK-terreinen en archeologische onderzoeken  
 RAAP-rapport 5007, kaartbijlage 1, schaal 1:15.000; inzet 1:3.000

**legenda**

**terreinen van provinciale waarde**

- terrein van zeer hoge archeologische waarde
- terrein van hoge archeologische waarde
- nummer terrein van provinciale waarde
- oeverterreinen
- oeverterrein (meer waarschijnlijk typisch)

**Archeologisch onderzoek**

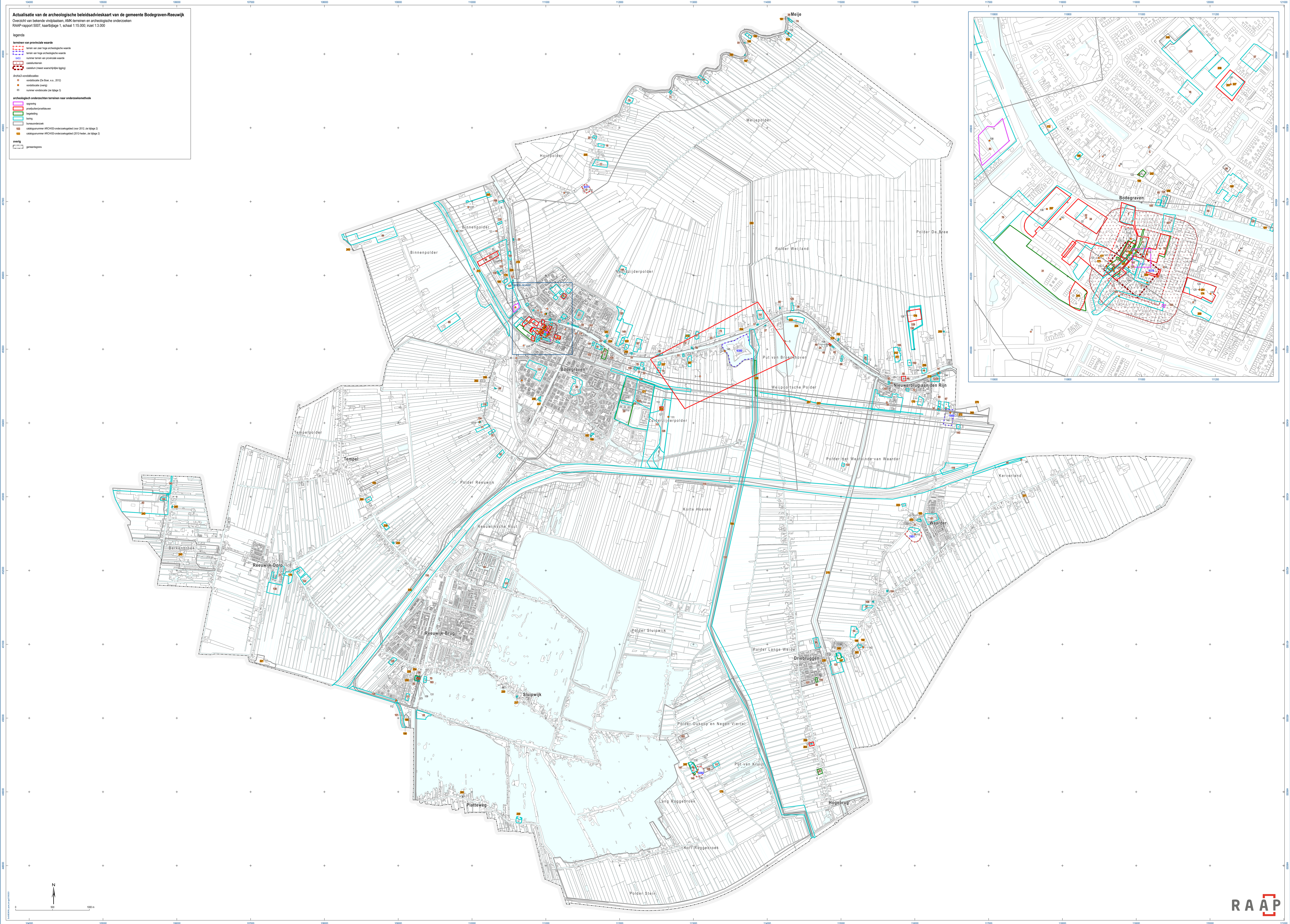
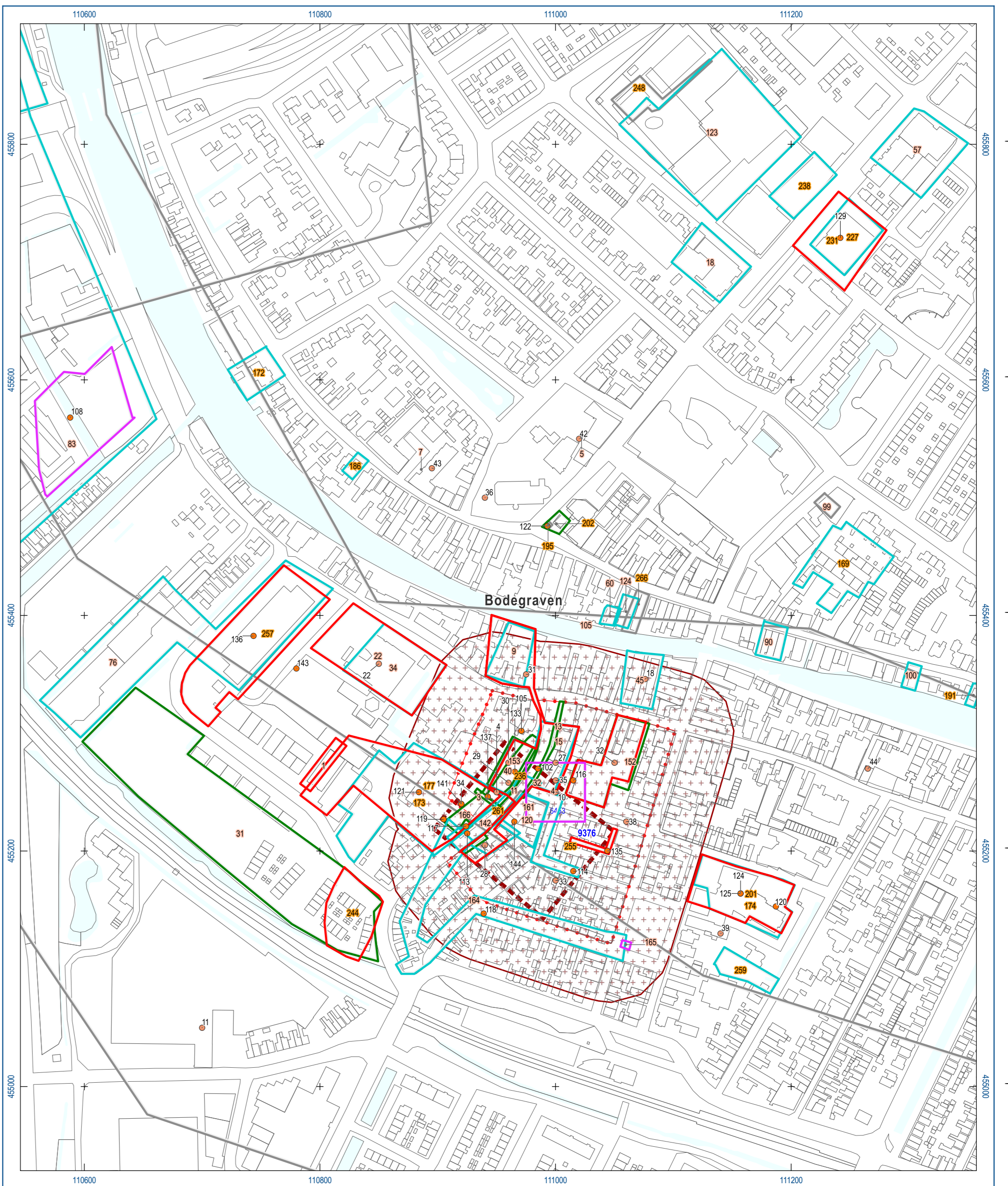
- vindplaats
- vindplaats (De Boer o.v., 2012)
- vindplaats (overig)
- nummer onderzoek (zie bijlage 2)

**archeologisch onderzoeken terreinen naar onderzoeksmethode**

- opgraving
- profielonderzoek
- loggeleiding
- borings
- luchtfotografie
- catalognummer ARCHEO-onderzoeksged (nov 2012, zie bijlage 2)
- catalognummer ARCHEO-onderzoeksged (2012-heden, zie bijlage 2)

**overig**

- gemeindegrens









Actualisatie van de archeologische beleidsadvieskaart van de gemeente Bodegraven-Reeuwijk  
 Archeologische beleidsadvieskaart  
 RAAP-rapport 5007, kaartpagina 4, schaal 1:15.000

legenda

- di. Kleinbestemmingsplan archeologie
- Waarde Archeologie - 1
- Waarde Archeologie - 2
- Waarde Archeologie - 3
- Waarde Archeologie - 4
- Waarde Archeologie - 5
- Waarde Archeologie - 6
- Waarde Archeologie - 7
- Water
- overig
- gemeentegrens

