

# BEPLANTING

## Struweel totaal 718 m<sup>2</sup>

- 10% 72 st Fraxinus excelsior - Gewone es (80-100)
- 20% 144 st Viburnum opulus - Gelderse roos (80-100)
- 20% 144 st Corylus avellana - Hazelaar (60-80)
- 25% 180 st Salix cinerea - Grauwe wilg (60-80)
- 5% 36 st Rhamnus frangula - Vuilboom (80-100)
- 10% 72 st Alnus glutinosa - Zwarte els (60-80)
- 10% 72 st Sorbus aucuparia - Lijsterbes (60-80)

## Bomen

33 st SA Salix alba (geknot) veer 100/125

## Bloemrijk grasland op flauwe oever

900 m<sup>2</sup>  
G3-mengsel (Cruydhoeck) 1 kg (1g/m<sup>2</sup>)

# LEGENDA

- A. huidig bouwblok (0,79 ha)
- B. beogd bouwblok (1,81 ha)
- C. woonhuis
- D. bestaande sleufsielo's
- E. hooischuur
- F. transitiestaal
- G. jongveetal
- H. melkverwerking
- I. grupstaal
- J. serrestaal
- K. nieuwe sleufsielo's
- L. loods berging/opslag
- M. nieuwe windmolen
- N. struweel <6 m>
- O. bloemenweide (extensief)
- P. te graven sloten incl. insteek (totaal ca. 1.800 m<sup>2</sup>)
- Q. te dempen sloten (totaal ca. 710 m<sup>2</sup>)
- R. knotbomenrij (h.o.h. 5.00)



# LANDSCHAPPELIJKE INPASSING

## SERRESTAL, SLEUFSILO'S EN WINDMOLENS

J.C. HOOGENDOORNLAAN 3 BODEGRAVEN

advies en inrichting landschap en openbare ruimte meppel - info@burostadenland.nl - www.burostadenland.nl - tel 06 41 66 55 76

tekeningno

1 (2)

versie

4

formaat

A3

schaal

1:1000

datum

25-10-23

bestand

D:\Dropbox\DATA\604-hoogendoornlaan 3 bodegraven\tek\604-02.wvx

door

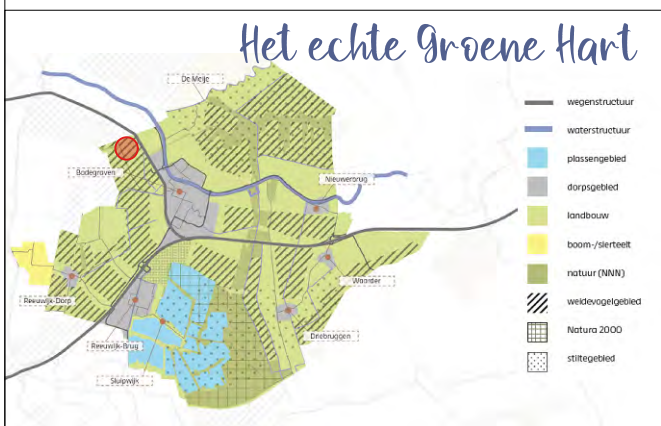
w.f. hilbers



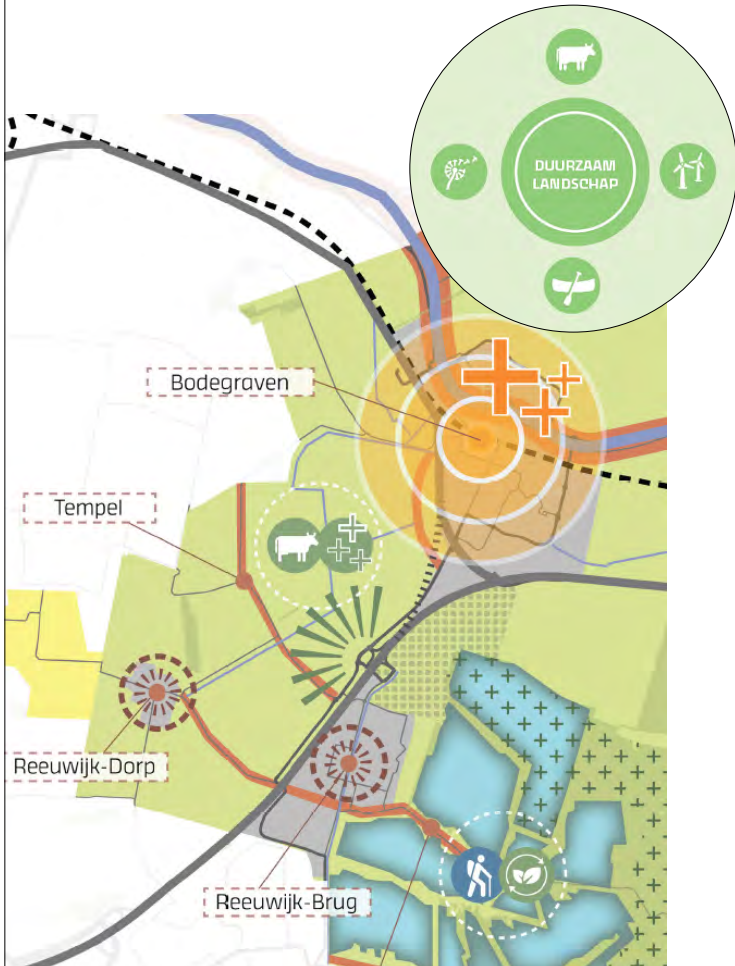
**BURO  
STAD  
+  
LAND**



Wensituatie 1:5000



Landschap Toekomstvisie Bodegraven-Reeuwijk Open Veenweidelandschap landbouw en weidevogelgebied



## INITIATIEF

De initiatiefnemer, de familie Oostdam, heeft de wens om hun bouwvlak uit te breiden en aan te passen aan de J.C. Hoogendoornlaan 3 in Bodegraven. Eén sleufsiro valt nu buiten dit bouwvlak, er zijn vier extra sleufsiro's gewenst en men wil twee kleine windmolens en een loods bouwen.

Gemeente Bodegraven-Reeuwijk werkt mee aan het plan, maar wil dat het landschappelijk wordt ingepast. Het veenweidelandschap is hier open, opstreckende verkaveling zeer kenmerkend en beplanting maar beperkt aanwezig. Het is goed om grotere bouwvormen (deels) aan het zicht te onttrekken. Het projectgebied ligt aan de Hoogendoornlaan met een zware essenbeplanting, en kent zelf een summiere landschappelijk inpassing, in principe overeenkomstig de kenmerken van het landschap (open). Enkele bomen zijn voorzien op het voorerf (fruit, berk, treurwilg).

## TOEKOMSTVISIE BODEGRAVEN-REEUWIJK KNOOPPUNT IN HET GROENE HART

De Toekomstvisie Bodegraven-Reeuwijk dient als ondersteuning op de nieuwe Omgevingswet. Dorpsvisies, provinciale, landelijke en regionale plannen, gemeentelijk beleid en visies van andere partijen: ze zijn met elkaar in verband gebracht en hebben aandacht in deze visie. Het eigen karakter van de dorpen, de agrarische sector als beheerder van het buitengebied en de waardering voor het veenweidegebied, en daarbij weidevogels en biodiversiteit in het bijzonder, vormen de kernwaarden voor dit deelgebied. Het open landschap is een sterke kwaliteit. Energie-opwekking vindt bij voorkeur plaats langs snelwegen, op daken van boerderijen en schuren. Kleinschalige windmolens (ca. 15 m hoog) op het erf kunnen een mooie toevoeging zijn aan het landschap.

Knotbomen, hoogstamfruit, wegbeplanting en andere opgaande beplanting leveren een grote bijdrage aan de landschappelijke, ecologische en recreatieve kwaliteit van het gebied. De inheemse beplanting in de omgeving bestaat hier uit streekeigen soorten: es, linde, wilg, zomereik, zwarte els, gelderse roos, hazelaar, kardinaalsmuts, vogelkers, sporkehout, lijsterbes en vlier.



Beeld vanuit zuiden



Beeld vanuit noorden

## LANDSCHAPPELIJKE INPASSING

### Open veenweidelandschap

Het open veenweidelandschap wordt gekenmerkt door een weids en open landschap met een rationele slagenverkaveling, gescheiden door sloten. Deze structuur zorgt voor lange zichtlijnen afgewisseld met grote openheid. Bebouwing ligt geconcentreerd in lintdorpen langs de ontginningsassen. Opgaande beplanting staat voornamelijk op en rond het erf.

Gelet op de huidige situering van structuurgroen, de ligging ten opzichte van de omgeving en de impact daarop heeft het toevoegen van structuurbeplanting, in mindere mate vanuit de landschappelijke kenmerken, maar zeker vanuit beeldkwaliteit meerwaarde. Het 'grote' bouwvolume vraagt om (semi-transparante) afscherming met daarbij de gedachte om het erf zelf te verfraaien, schaduw te realiseren, maar ook deels het gebouwde volume nog meer vanuit de omgeving aan het zicht te onttrekken welke tevens een meerwaarde heeft voor de biodiversiteit.

De gewenste bouw voegt zich in het landschap door de opstreckende kavelstructuur te volgen en in het verlengde van de kavelrichting te bouwen. Gevolg is wel dat twee watergangen voor een deel dienen te worden gedempt. Deze worden gecompenseerd door een bijna dubbel zo groot volume terug te brengen aan de zuidzijde van het plangebied, aansluitend op de oorspronkelijke verkaveling.

Aan de noordzijde wordt een extensieve bloemenweide met een aantal elzen toegevoegd. Meer naar achter is de impact groter en wordt een drietal struweelbeplantingszones (overwegend struikvormige wilg) langs de loodsen voorzien. Waar de ruimte beperkt is, is een rij knotwilgen voorzien. Alle beplanting is inheems en streekeigen.

Naar onze mening kan deze ontwikkeling op deze wijze landschappelijk verantwoord worden doorgevoerd.

BEPLANTING (zie voorblad)

